

Locatieonderzoek Integraal Kind Centrum

Opmeer/Spanbroek en Hoogwoud



Titel rapport: Locatieonderzoek Integraal Kind Centrum,
Opmeer/Spanbroek en Hoogwoud

Datum: 15 maart 2019

Projectnummer: P00800

Opdrachtgever: Gemeente Opmeer

Contactpersoon opdrachtgever: De heer Jos Koopmans

Projectleider BRO: ir. Piet Zuidhof

Projectteam BRO: ir. Piet Zuidhof
Dionne van Gendt MSc. / Luuk Vissers BSc. / Wiandy Balster (Movares)

Bron kافت: BRO

BRO Amsterdam
Sarphati Plaza
Rhijnspoorplein 38
1018 TX Amsterdam
T +31 (0)20 506 19 99
E info@bro.nl

INHOUDSOPGAVE

1. IKC en aanpak	7	6. Locaties Opmeer / Spanbroek	39
1.1 Wat is een IKC?	7	6.1 Locatie	39
1.2 Voorbeelden van een IKC	7	6.2 Analyse locaties	40
2. Plan van aanpak	14	6.3 Getoetste modellen	45
2.1 Te onderzoeken locaties	14	6.4 Onderzoekscriteria De Akker/'t Ruimteschip	47
2.2 Het onderzoek	15	6.5 Onderzoekscriteria B-veld HOSV	51
2.3 Stappen	16	6.6 Onderzoekscriteria Bonifatius	57
3. Programma	19	6.7 Onderzoekscriteria twee IKC's (De Akker/'t Ruimteschip en Bonifatius)	61
3.1 Ruimtebehoefte onderwijs	19	7. Toetsing	64
3.2 Aanvullende functies	20	8. Conclusies en advies	67
3.3 Ruimtegebruik	21	8.1 Hoogwoud	67
4. Onderzoekscriteria	23	8.2 Opmeer	69
4.1 Toelichting onderzoekscriteria	23	Bijlagen:	
5. Locatie Hoogwoud	29	Impressie bibliotheek Opmeer 2022, WFB	
5.1 Locatie	29	Participatierapport IKC Opmeer, Spanbroek en Hoogwoud conceptversie 6 februari 2019 (separaat)	
5.2 Analyse locatie	29		
5.3 Scenario's	29		
5.4 Onderzoekscriteria	31		



Overzichtskaart mogelijke locaties IKC

Aanleiding

Op 6 juli 2017 besloot de gemeenteraad van Opmeer om in te stemmen met nieuwbouw van de scholen voor primair onderwijs in Opmeer/Spanbroek en Hoogwoud. Daarbij werd voor beide kernen gekozen voor het concept van het Integraal Kindcentrum (IKC), waarbij in eerste instantie de volgende locaties werden gekozen: locatie huidige De Akker/'t Ruimteschip in Opmeer/Spanbroek en de huidige locatie St. Wulfram/De Adelaar in Hoogwoud. Op 19 april 2018 nam het nieuwe college van B&W een raadsmotie aan waarin staat dat op grond van de overwegingen dat in de voorbereiding op deze besluitvorming onvoldoende aandacht is geweest voor aspecten als burgerparticipatie, centrale ligging en verkeersveiligheid, het raadsbesluit van 6 juli 2017 voor wat betreft de bovengenoemde locaties in Opmeer en Hoogwoud een heroverweging behoefde.

In het raadsprogramma 2018-2022 staat het als volgt geformuleerd: 'De locatiekeuze van de basisscholen in Spanbroek, Opmeer en Hoogwoud wordt heroverwogen. Burgerparticipatie wordt nu ook bij de locatiekeuze toegepast. Inwoners worden geïnformeerd en meegenomen in voors en tegens bij de verschillende opties en keuzes daarin. Anders dan in het genomen besluit vindt de keuze plaats op basis van centrale ligging, (verkeers)veiligheid, wens ouders en kinderen, ruimtelijke inpasbaarheid en (financiële) haalbaarheid. Daarnaast moeten slimme keuzes worden gemaakt in het kader van de bundeling van aanverwante functies binnen het IKC-concept.'

Het ingestelde onderzoek moet leiden tot een integraal voorstel van het college aan de gemeenteraad, waarin de haalbaarheid en gevolgen van verschillende onderzochte locaties in beeld zijn gebracht. Met behulp hiervan kan de raad een nieuw besluit nemen over de locaties voor de beoogde IKC's in de kernen Opmeer/ Spanbroek en Hoogwoud. Het college kan aldus aan de raad een onderbouwd advies geven om te kiezen voor een specifieke locatie.

In de beraardslagingen is - voorzover ruimtelijk relevant - rekening gehouden met de wensen vanuit de schoolbesturen en de verschillende andere gebruikers. Omdat de schoolbesturen ook andere overwegingen hebben (financieel, juridisch, vormtechnisch en/of logistiek), is afgesproken dat de schoolbesturen haar eigen overwegingen kenbaar maakt richting de gemeenteraad, om zo tot een gezamenlijk gewogen standpunt te kunnen komen.

Leeswijzer

Allereerst wordt ingegaan op wat een IKC precies inhoud. Aan de hand van enkele voorbeelden is aangegeven wat te verwachten wanneer we het hebben over de komst van een IKC. In hoofdstuk 2 wordt het plan van aanpak beschreven. De locatiekeuze en de inpassing van de IKC's zijn mede gevormd door de werkgroepen die in het participatietraject meegedacht hebben over de ontwikkelvoorstellen. In Hoofdstuk 3 wordt het ruimtelijke programma voor de IKC's toegelicht. Vervolgens wordt in hoofdstuk 4 de locatie in Hoogwoud per criteria nader toegelicht aan de hand van twee verschillende modellen en in Hoofdstuk 5 en 6 worden per criterium de verschillende locaties afgewogen. Tot slot wordt in hoofdstuk 7 de voorkeurslocatie beschreven.



IKC "De Geluksvogel" te Maastricht

1. IKC en aanpak

1.1 Wat is een IKC?

Een Integraal Kindcentrum (IKC) biedt onderwijs, kinderopvang, maar bijvoorbeeld ook sportactiviteiten afgestemd op de behoeften van de kinderen. Bij IKC Opmeer wordt samengewerkt op het gebied van sport en cultuureducatie. Kinderen kunnen zich zo binnen en buiten schooltijd optimaal en in de volle breedte ontwikkelen. IKC Opmeer biedt aanbod op maat. Dit betekent dat zowel van kinderopvang als onderwijs gebruik kan worden gemaakt, maar ook kan voor één van beide geplande voorzieningen worden gekozen. IKC Opmeer ondersteunt de behoeften van kind en gezin hierdoor optimaal. Het grote voordeel van een Integraal Kindcentrum is dat kinderen de hele dag worden opgevangen door een vast team van medewerkers, op één locatie. Elk gebouw wordt gerealiseerd als onderwijshuisvesting waarvan een deel aan stakeholders wordt verhuurd.

1.2 Voorbeelden van een IKC

In heel Nederland zien we steeds vaker de keuze voor de ontwikkeling van een IKC. Er zijn recentelijk meerdere IKC's ontwikkeld die als voorbeeld kunnen dienen. Enkele voorbeelden lichten we toe waarbij we kijken naar het programma en de wijze waarop het IKC is vormgegeven. Voor deze casestudie hebben we de volgende IKC's nader bekeken;

1. De Avonturier, Vught
2. De Geluksvogel, Maastricht
3. De Piramide, Zoetermeer
4. De Samenstroom, Gemert
5. De Zeven Zeeën, Amsterdam

1.2.1 De Avonturier, Vught

Programma:

Basisschool;

Kinderopvang;

Buitenschoolse opvang;

Stichting Peuterspeelzalen;

Gymzaal;

Koppeling met het aanwezige jongerencentrum;

Speelplekken en sportveld.

Bruto vloeroppervlakte:

5.000 m²



noordgevel



oostgevel



1.2.2 De Geluksvogel, Maastricht

Programma:

Basisschool;

Bibliotheek;

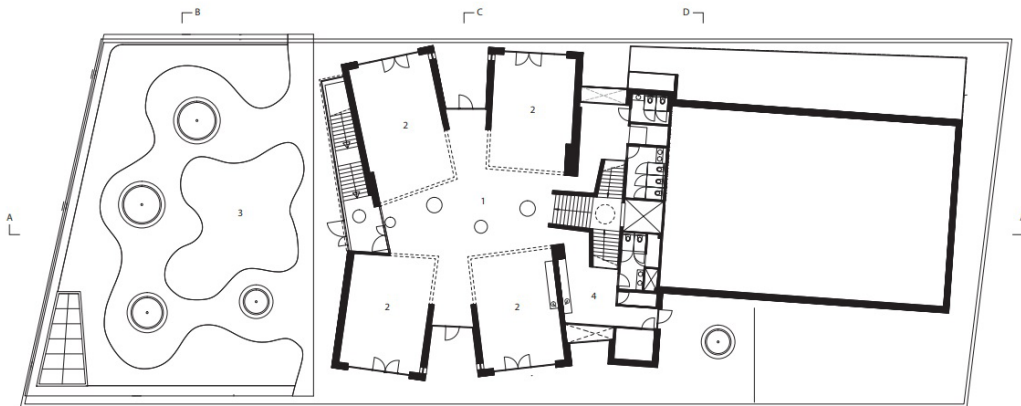
Kinderopvang;

Buitenschoolse opvang;

Gymzaal.

Bruto vloeroppervlakte:

2.100 m²



1.2.3 De Piramide, Zoetermeer

Programma:

Basisschool;

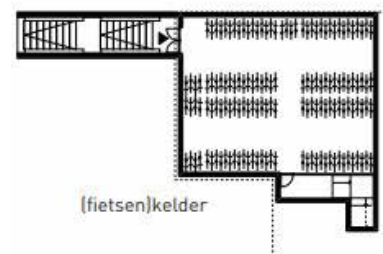
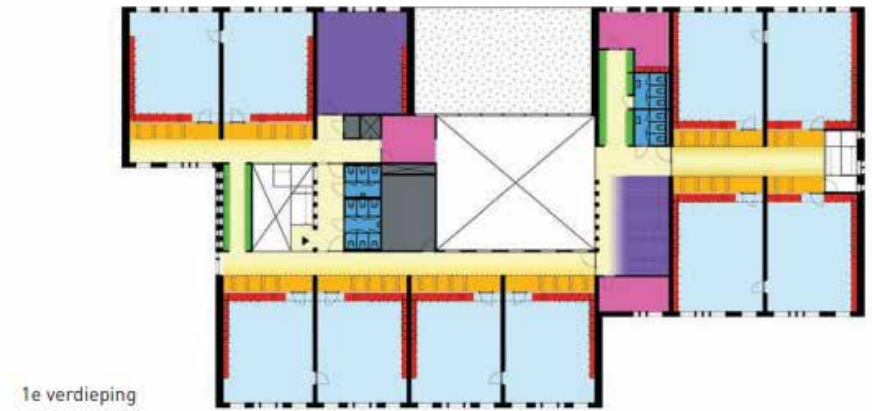
Kinderdagverblijf van drie groepen;

Buitenschoolse opvang;

Onderwijs voor (hoog)begafte kinderen.

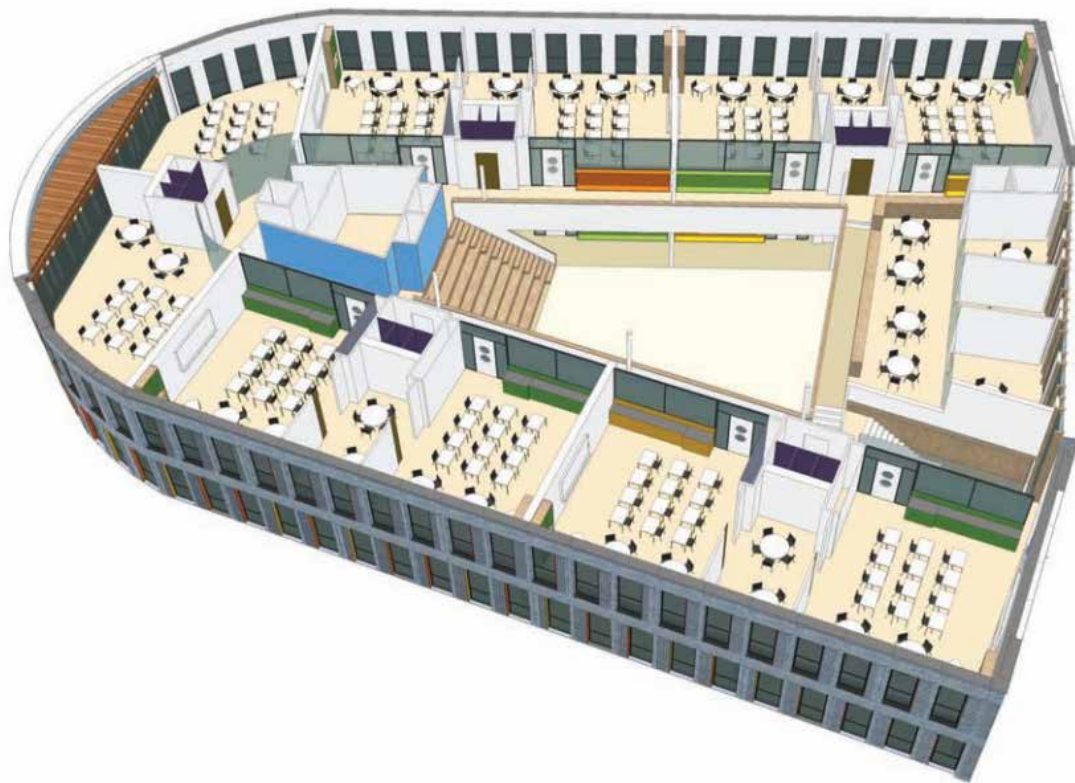
Bruto vloeroppervlakte:

2.900 m²



legenda

- extra werkplekjes
- kastenwanden
- extra multifunctionele ruimte
- spreek en vergaderruimte
- toiletruimte
- garderobe
- groepsruimte
- personeelsruimte
- KDV
- aula
- speellokaal



1.2.4 De Samenstroom, Gemert

Programma:

Primair Onderwijs

Kinderdagverblijf

Peuterspeelzaal

Buitenschoolse opvang

Bruto vloeroppervlakte

2.650 m²

Oplevering gebouw

2014





IKC "De Zeven zeeën" te Amsterdam

1.2.5 De Zeven Zeeën, Amsterdam

Programma:

Basisschool

Voorschool

Peutercombi

Opvang

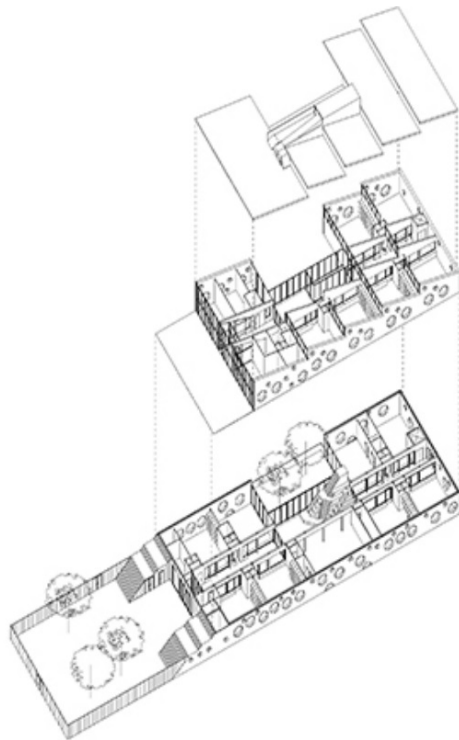
Bruto vloeroppervlakte

2.000 m²

Oplevering gebouw

2015

1. Entree
2. Personeelsruimte
3. Kantoor
4. Voor- en vroegschoolse educatie
5. Ouderkamer
6. Praktijkruimte
7. Lokalen
8. Speelruimte
9. Gemeenschappelijke ruimte
10. Speelplein
11. Berging
12. Technische ruimte



2. Plan van aanpak

2.1 Te onderzoeken locaties

In Hoogwoud worden geen andere locaties gezocht dan welke reeds voorhanden was, namelijk de omgeving van de huidige locatie St. Wulfram/De Adelaar. Het onderzoek beperkt zich hier tot wat de meest geschikte plek is voor het IKC in het gebied tussen Burgemeester Heijmansstraat en Radboudstraat (zie kaart op pagina 30). Bijzondere aandacht gaat daarbij uit naar wat de eventuele gevolgen daarvan zijn voor de bestaande vijver aldaar. Dit in combinatie met o.a. onderzoek naar verbetering van de verkeerskundige en parkeervoorzieningen in dat gebied.

In de kern Spanbroek / Opmeer wordt de haalbaarheid en gevolgen onderzocht van een IKC op de volgende locaties:

- a. Voormalig B-veld HOSV;
- b. een locatie binnen de woonwijk Heerenweide;
- c. huidige locatie van de Bonifatius;
- d. de huidige locatie van De Akker/ 't Ruimteschip;
- e. de huidige locaties van De Akker/'t Ruimteschip en Bonifatius, met dien verstande dat de haalbaarheid wordt onderzocht van twee kleinschalige IKC's op deze twee locaties.

Een zesde variant, het IKC in het gebouw van het Scheringamuseum aan de Breestraat, is bij de start van het onderzoek komen te vervallen.



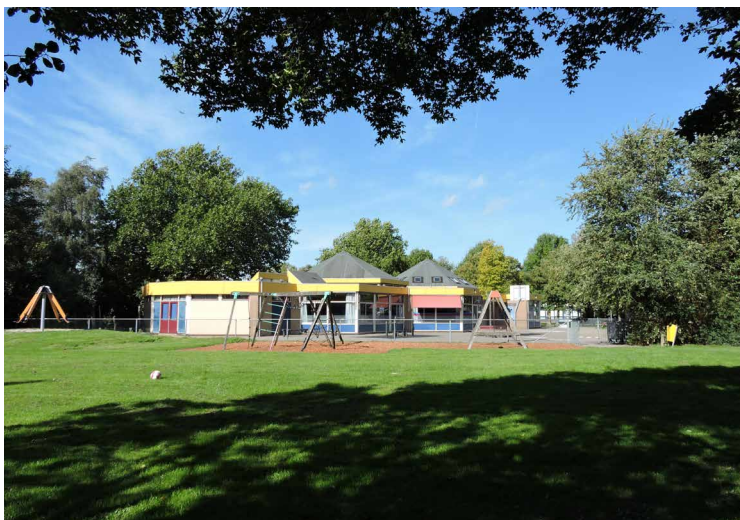
Locatie St. Wulfram/De Adelaar



Locatie A Voormalig B-veld HOSV

2.2 Het onderzoek

De haalbaarheid en gevolgen van de ontwikkeling van een IKC is per locatie in beeld gebracht, alsmede het draagvlak dat hiervoor aanwezig is bij omwonenden, (toekomstig) ouders, onderwijs/direct betrokkenen en overige belanghebbenden. Er is uitgegaan van een proces met verschillende overleggronden, met vertegenwoordigers van deze diverse groepen. In het separate procesverslag wordt hier verder op ingegaan. De verslagen van de verschillende overleggronden zijn als bijlage in deze rapportage opgenomen.



Locatie D Huidige locatie De Akker / 't Ruimteschip

Op basis van de diverse gespreksronden is per locatie een globaal schetsontwerp opgesteld (voor de locatie Hoogwoud in twee inrichtingsvarianten), waarin rekening wordt gehouden met de verschillende voorwaarden ('ruimtelijk inpasbaar, verkeerskundig oplosbaar en financieel haalbaar'). De voor- en nadelen van de vestiging van het IKC op de diverse locaties zijn vervolgens in een multicriteria-analyse per kern met elkaar vergeleken. De locaties zijn getoetst aan de hand van de volgende 11 criteria:

1. Ruimtelijke inpassing (op basis van een stedenbouwkundige schets);
2. Schaduwwerking en inbreuk privacy;
3. Sociale controle en veiligheid;
4. Kwaliteit openbare ruimte en groen;
5. Verkeer en parkeren, verkeersveiligheid;
6. Verzorgingsgebied en afstandsnormering;
7. Milieunormen en afstandscriteria;
8. Demografische ontwikkelingen i.r.t. flexibiliteit in het programma;
9. Gezondheid;
10. Draagvlak instellingen, ouders en omwonenden (deels gebaseerd op bovengenoemde objectieve criteria, deels op basis van subjectieve motieven);
11. Financiële implicaties.



2.3 Stappen

In het onderzoek zijn de volgende stappen gezet die uiteindelijk hebben geleid naar onderhavig resultaat:

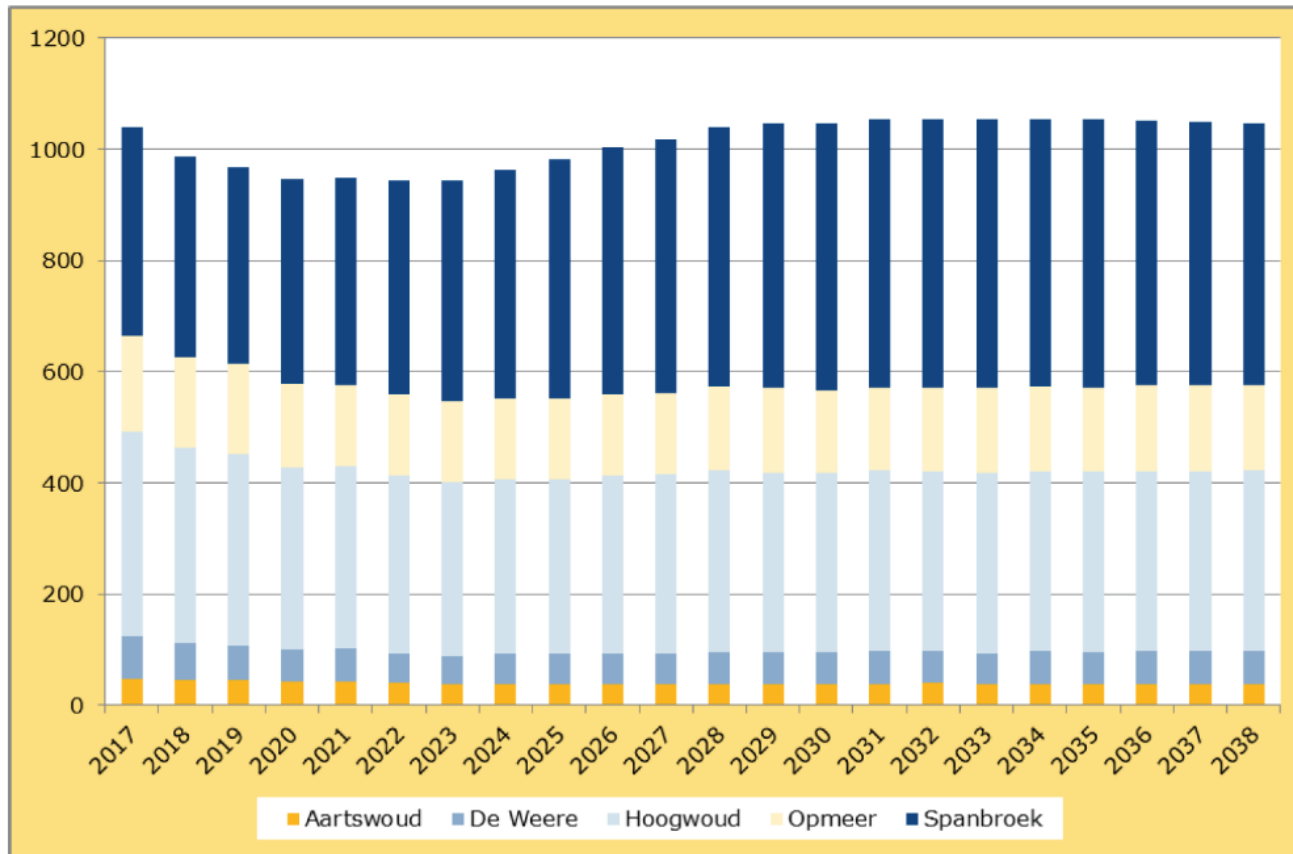
1. Bijeenkomst met raadsleden en fractieassistenten. Toelichting participatieplan en bepalen speelruimte waarin de raadsleden in dit traject kunnen bewegen. De gestelde kaders en de rol van de raadsleden bij de locatiestudie zijn hierin besproken.
2. Overleg schoolbesturen: overleg met vertegenwoordigers van de schoolbesturen SKO West-Friesland en Stichting Allure. In dit overleg is doorgevraagd over het programma van eisen en de kwalitatieve eisen die worden gesteld aan de ontwikkeling van een IKC per kern.
3. In overleg met de gemeente en het participerende communicatiebureau zijn er twee openbare dorpsbijeenkomsten gehouden waar de respectievelijke inwoners voor werden uitgenodigd, inclusief eventuele belangengroeperingen. In deze bijeenkomsten is uitleg gegeven over het proces van de locatiestudie en de rol van de participatie daarbinnen, waarna aanwezigen zich konden opgeven voor de respectievelijke werkgroep. Iedere werkgroep diende uiteindelijk een zo representatief mogelijke afspiegeling van belanghebbenden per dorp te bevatten en had een geplande grootte van ca. 15 á 18 leden.
4. Eerste participatieronde: overleg met twee besloten werkgroepen (per IKC) van ouders (van kinderen in de leeftijd van -9 maanden t/m 12 jaar) en omwonenden over de locaties in Spanbroek/Opmeer respectievelijk Hoogwoud. Bij de uitnodiging werd de deelnemers gevraagd om zo mogelijk inspirerende

voorbeelden mee te nemen van IKC's elders. Er werd ingegaan op de programma's per kern en op de randvoorwaarden per beschikbare locatie.

5. Hierna werd een inpassingsstudie uitgevoerd voor een IKC op elke locatie met het gegeven programma. Daarbij werd de omgeving in beeld gebracht en werd eveneens een mogelijke bebouwingscontour in beeld gebracht. Tevens is de noodzakelijke buitenruimte (ten behoeve van speelterreinen, parkeren, kiss & ride, fietsparkeren, etc.) gevisualiseerd. Gelijktijdig vond er een (beperkt) verkeersonderzoek plaats. Bij dit onderzoek werd per locatie gekeken naar oplossingen voor de verkeersafwikkeling alsmede het parkeren. De verkeersgeneratie werd bepaald om inzichtelijk te krijgen hoeveel extra verkeersbewegingen elk IKC gaat genereren. Verder is op basis van parkeernormen een parkeerbalans opgesteld om te bepalen hoeveel parkeerplaatsen er nodig zijn ten behoeve van elk IKC. Daarbij werd de noodzakelijke ruimte voor fietsparkeren bepaald. Tot slot is er gekeken naar de verkeersveiligheid en de eventueel te nemen maatregelen (infrastructureel en gedrag) in de directe omgeving van elke locatie.
6. Tweede participatieronde: nogmaals is met beide besloten werkgroepen gesproken over de verschillende locaties, maar nu veel meer in de diepte en gebruik makend van de verschillende visualisaties en verkeerskundige overwegingen en berekeningen.
7. De gewogen toetsing van elke locatie c.q. variant is aan de hand van de vastgestelde criteria verder ingevuld en afgerond, waarna een eerste oordeel is gegeven over de haalbaarheid ervan (ruimtelijk, verkeerskundig en qua draagvlak c.q.

verwachte weerstand). Daarnaast is in globale termen de financiële haalbaarheid beschreven, op basis van een overleg met de gemeentelijke planeconoom en een extern adviseur scholenhuisvesting/projectbegeleider.

8. Derde participatieronde: in de derde ronde is het resultaat van de locatiestudie besproken en is de afweging per criterium besproken. Het conceptadvies wordt gevormd door het resultaat van de analyse, de weging per criterium (inclusief draagvlak) en de uiteindelijke objectieve meting. Tevens zijn de financiële consequenties - in globale termen – aangegeven. De overwegingen van de omwonenden en ouders zijn in het advies expliciet meegenomen.
9. Tenslotte is er een integrale terugkoppeling geweest in de vorm van twee openbare dorpsbijeenkomsten (één per dorp), waarvoor buiten de werkgroep leden ook andere buurtbewoners en belanghebbenden werden uitgenodigd, iedereen die ook voor de eerste twee openbare dorpsbijeenkomsten was uitgenodigd.
10. Het conceptadvies is samengevat in een adviesrapport en een separaat participatierapport met in de bijlagen alle verslagen van alle werkgroepen en dorpsbijeenkomsten. Welke ter raadpleging en informatie is voorgelegd aan de raad, waarna het aan het College is aangeboden. Vervolgens wordt het rapport door de gemeente bekeken en definitief gemaakt en wordt om reactie gevraagd aan de schoolbesturen. In het uiteindelijke raadsvoorstel wordt onderhavig rapport en de visie van de schoolbesturen hierover in gezamenlijkheid meegenomen. Tenslotte volgt de behandeling in de gemeenteraad van Opmeer voor vaststelling.



Instnr	Naam	Historie		Prognose							
		2017	2018	2019	2020	2021	2022	2023	2028	2033	2038
07AO00	Petrus Canisiusschool	104	94	88	85	87	80	78	84	84	86
07VI00	Basissch St Bonifatius	340	322	316	326	329	338	348	404	420	409
11TI00	De Akker	80	73	69	64	61	59	59	65	67	67
09XJ00	t Ruimteschip	110	98	93	84	78	75	74	77	78	80
09AK00	Basisschool St Wulfram	175	167	168	163	166	166	162	169	169	169
11HN00	De Adelaar	149	148	144	135	133	129	126	132	131	132
12DL00	Obs de Dubbele Punt	48	45	45	43	42	41	39	40	39	40
Totaal		1006	947	923	900	896	888	886	971	988	983

Schema leerlingenprognose Opmeer (bron: Leerlingenprognose en Ruimtebehoefte basisonderwijs 2018, Gemeente Opmeer; Pronexus, oktober 2018)

3. Programma

3.1 Ruimtebehoefte onderwijs

De ruimtebehoefte voor onderwijshuisvesting is conform de Verordening voorzieningen huisvesting Onderwijs van de gemeente Opmeer vastgesteld. Uitgangspunt voor de berekeningen zijn de leerlingprognoses voor de langere termijn. Ten behoeve van het onderwijsbeleid op gemeentelijk niveau is voor de gemeente Opmeer een prognose opgesteld van leerlingenaantallen voor de periode 2018 tot en met 2038. In de ramingen van leerlingenaantallen zijn twee ontwikkelingen verwerkt. Dit zijn de trends in de omvang van de basisgeneratie in de afzonderlijke gebieden van de gemeente Opmeer en de schoolkeuze. Bij de opzet van de prognoses zijn cijfers verwerkt met een uitsplitsing van leerlingen naar herkomstgebied.

De nevenstaande tabel geeft een samenvatting van de belangrijkste resultaten. In de overzichten zijn de leerlingenaantallen van peildatum 1 oktober 2017 weergegeven onder 2018.

Naam Stakeholder	Verwachte omvang in bvo
IKC Opmeer / Spanbroek	
Bonifatius (SKO)	3099
't Ruimteschip (SKO)	
De Akker (Allure)	
Consultatiebureau (GGD)	170
Kinderopvang Berend Botje - 4 groepen	400
Muziekeducatie	100
Bibliotheek	300
Totaal bvo	4069

De verwachting is dat het aantal leerlingen op de korte termijn gaat dalen met een laagste punt in 2023 met 886 leerlingen, circa 60 lager dan het huidige niveau. Na 2023 zal het aantal leerlingen gaan stijgen, met name door veel woningbouw in de wijk Heerenweide. Aan het einde van de prognoseperiode* wordt verwacht dat het aantal leerlingen dat naar het basisonderwijs gaat in de gemeente Opmeer circa 40 hoger is dan het huidige niveau. Dit heeft gevolgen voor het programma voor beide IKC's.

De oppervlakken van de verschillende geplande functies (uitgedrukt in BVO, bruto vloer oppervlak) zijn als volgt berekend, waarbij tevens de groei is meegenomen zoals hiervoor is geprognostiseerd. Verderop in dit hoofdstuk worden ook de benodigde oppervlakken buitenruimte aangegeven

Naam Stakeholder	Verwachte omvang in bvo
IKC Hoogwoud	
Wulfram (SKO)	1876
De Adelaar (Allure)	
Kinderopvang Berend Botje - 2 groepen 2-4	200
Muziekeducatie	67
Totaal bvo	2143

**Let wel, dit betreft een momentopname. In het programma dient derhalve altijd rekening te worden gehouden met enige flexibiliteit in de berekende oppervlakken*



'Bibliotheek op school

3.2 Aanvullende functies

Binnen de toekomstige IKC's worden naast scholen ook aanvullende functies ondergebracht. Veel van deze functies kunnen gebruik maken van de bestaande ruimten, enkele dienen te worden gefaciliteerd met (een) eigen ruimte(n). In de maattabellen zijn deze ruimten opgenomen. Naast ruimte zijn bepaalde functionaliteiten (ook) van belang bij de integratie in de respectievelijke toekomstige IKC's van Hoogwoud en Opmeer/Spanbroek. Omdat sprake is van een locatieonderzoek en geen architectonische uitwerking wordt verlangd, zijn onderstaande notities grotendeels ter kennisname te beschouwen, maar zijn ze wel richtinggevend voor de verdere detaillering van de plannen.

Gemeentelijke Gezondheidsdienst (GGD)

Belangrijk voor de GGD is de herkenbaarheid van deze functie in het ontwerp voor het IKC Opmeer/Spanbroek. Dit betekent dat het consultatiebureau (bestaande o.a. uit twee behandelkamers) niet 'weggestopt' zit in het toekomstige complex, maar duidelijk zichtbaar is voor iedere cliënt en indien mogelijk via een discrete ingang toegankelijk wordt gemaakt. Het spreekt voor zich dat het parkeren op korte afstand kan worden opgelost, inclusief invalidenparkeerplaatsen.

Kinderopvang

Berend Botje verzorgt de reguliere kinderopvang (incl. bso) en ook de gesubsidieerde kortdurende peuteropvang. In de uitwerking van het IKC wordt hier afzonderlijk naar gekeken.

Bij de kinderopvang Berend Botje vormt de integraliteit het belangrijkste aspect. Dus het feit dat de kinderopvang integraal onderdeel gaat uitmaken van het IKC, ook qua gebouwstructuur. Voor Hoogwoud is reeds sprake van een solitair gebouw, enkele lokalen dienen daarnaast in het nieuwe IKC te worden gevestigd. De nabijheid is daarbij van belang.

Muziek

De muziekeducatie wil graag verbinden, waarbij het van belang is om multifunctionele ruimten te kunnen benutten en midden tussen de leerlingen te kunnen staan. De multifunctionele ruimte zou idealiter steeds moeten grenzen aan buitenruimte. Want het mooi zijn als de muziekeducatie in de buurt van een park/groengebied zit in verband met het kunnen verzorgen van 'buitenmuziek'. Muziekeducatie heeft slechts een klein kantoor nodig,

Huurders

Alvorens in te gaan op de integratie van de bibliotheek in het IKC van Opmeer/Spanbroek wordt ingegaan op de overige annexe huurders. In de plannen zal mogelijk rekening moeten worden gehouden met de volgende overige gebruikers (hiervoor is in de studie geen extra ruimtebehoefte opgenomen maar kan gebruik worden gemaakt van bestaande faciliteiten):

- Ergotherapeut
- Logopedist
- Maatschappelijke werk
- Particulier muziekonderricht

- Sport en spel
- Jongerenwerk
- Diëtist
- Verstandelijk gehandicaptenzorg (Reigersdaal)
- Multifunctionele (buiten)ruimte

Bibliotheek

De Stichting Westfriese Bibliotheken heeft in een aparte notitie aangegeven welke uitgangspunten en randvoorwaarden gelden bij opname in de te realiseren IKC Opmeer/Spanbroek (Verandering & Verbouwingsdocument; 1 februari 2019, zie bijlage). We beperken ons hier op de hoofdlijnen van deze notitie, welke destijds voor intern gebruik is opgesteld. De bibliotheek heeft een voorkeur voor vestiging op de begane grond, liefst met veel groen eromheen. Aandacht voor planten, maar ook licht van buitenaf, met zicht op de groene omgeving is daarbij van belang. Omdat de voorziening deel gaat uitmaken van een gebouw met gedeelde voorzieningen, is het van belang dat de bibliotheek – ook tijdens schoolvakanties - dagelijks open is inclusief de avonden en de zaterdag.

Er bevinden zich vele voorzieningen in de bibliotheek, die verder gaan dan uitsluitend de huisvesting van de collectie en uitleenfaciliteiten. Zo is een cursusruimte en een vergaderruimte voorzien, maar ook expositieruimte wordt gevraagd. De bibliotheek wil tenslotte vooral een 'huiskamer' zijn waar alle bezoekers zich thuis voelen en op hun gemak de krant, een tijdschrift etc. tot zich kunnen nemen, onder het genot van een kop koffie/thee, in alle rust die ze ook gewend zijn van de bibliotheek.

3.3 Ruimtegebruik

Voor de berekening van de buitenruimte wordt aangesloten bij parkeernormen zoals deze landelijk worden gehanteerd alsmede bij de Nota parkeernormen gemeente Opmeer 2016. Voor het parkeren en het kiss&ride-parkeren (feitelijk kortparkeren) zijn voor beide IKC's normatieve berekeningen uitgevoerd. Op basis van de benodigde oppervakken programma zijn parkeerbehoefte en fietsparkeerbehoefte berekend. Voor de twee situaties komt het op het volgende neer:

Uitgangspunten Hoogwoud:

- ruimtebeslag parkeren is ca. 900 m²
20 parkeerplaatsen en 16 kiss & ride plaatsen
- ruimtebeslag 'echte' kiss & ride ca. 15 plekken (overig op p-plaats)
- ruimtebeslag fietsparkeren ca. 425 m²
ca. 210 fietsen
- ruimtebeslag buitenruimte/speelplaatsen ca. 900 m²
waarvan 600 m² voor scholen, 100 m² voor de kinderopvang en 100 m² flexibele indeling en ruimtegebruik

Hoogwoud

Parkeerbalans Hoogwoud	IKC Hoogwoud 2030	Parkeernorm	Aantal pp	Afgerond
Aantal klassen (26 kind/per klas)	11	0,8 per lokaal	8,8	9
KOV Berend Botje (4 groepen)	200 m ²	1,3 per 100 m ²	2,6	3
Muziekeducatie	67 m ²	2,0 per 100 m ²	1,34	1
Subtotaal				13
Gymzaal / gymzaal binnen	600 m ²	2,6 per 100 m ²	15,6	16
Totaal parkeren IKC Hoogwoud				29

Kiss & Ride Hoogwoud	Aantal kinderen	Aantal pp (laag)	Aantal pp (hoog)
Groep 1-3	149	17	22
Groep 4-8	148	9	13
Kinderopvang	56	5	8
Totaal Kiss & Ride Hoogwoud		31	43

Benodigd aantal pp o.b.v. van aanwezigheid	Parkeernorm	Werkdag ochtend	Werkdag middag	Werkdag avond	Zaterdag middag	Zaterdag avond	Zondag middag
Sportfunctie binnen	16	8	8	16	16	16	12
Dagonderwijs (BO + KOV)	12	12	12	0	0	0	0
Avondonderwijs (muziekeducatie)	1	0	0	1	0	0	0
Totaal benodigd aantal pp	29	20	20	17	16	16	12

Uitgangspunten Opmeer/Spanbroek

- ruimtebeslag parkeren is ca. 1600 m²
36 parkeerplaatsen en 28 kiss & ride plaatsen
- ruimtebeslag 'echte' kiss & ride ca. 27 plekken (overig op p-plaats)
- ruimtebeslag fietsparkeren ca. 720 m²
ca. 360 fietsen
- ruimtebeslag buitenruimten/speelplaatsen ca. 900 m²
waarvan 600 m² voor scholen, 100 m² voor de kinderopvang
en 100 m² flexibele indeling en ruimtegebruik

Opmeer/Spanbroek

Parkeerbilans Opmeer/Spanbroek	IKC Opmeer 2030	Parkeernorm	Aantal pp	Afgerond
Aantal klassen (26 kind/per klas)	22	0,8 per lokaal	17,6	18
KOV Berend Botje (4 groepen)	400 m ²	1,3 per 100 m ²	5,2	5
Consultatiebureau	2 behandelkamers	2,3 per kamer	4,6	5
Bibliotheek	300 m ²	0,9 per 100 m ²	2,7	3
Muziekeducatie	100 m ²	2,0 per 100 m ²	2	2
Subtotaal				33
Gymzaal / gymzaal binnen	600 m ²	2,6 per 100 m ²	15,6	16
Totaal parkeren IKC Hoogwoud				49

Kiss & Ride Opmeer/ Spanbroek	Aantal kinderen	Aantal pp (laag)	Aantal pp (hoog)
Groep 1-3	281	32	42
Groep 4-8	280	18	24
Kinderopvang	56	5	8
Totaal Kiss & Ride Opmeer/Spanbroek		55	74

Benodigd aantal pp o.b.v. van aanwezigheid	Parkeernorm	Werkdag ochtend	Werkdag middag	Werkdag avond	Zaterdag middag	Zaterdag avond	Zondag middag
Sportfunctie binnen	16	8	8	16	16	16	12
Sociaal medisch	5	5	3,75	0,5	0,5	0,5	0,5
Dagonderwijs (BO + KOV)	12	12	12	0	0	0	0
Avondonderwijs (muziekeducatie)	1	0	0	1	0	0	0
Totaal benodigd aantal pp	46	36	35	19	17	17	13



4. Onderzoekscriteria

4.1 Toelichting onderzoekscriteria

Zoals vermeld in het plan van aanpak zullen de verschillende scenario's op 11 criteria met elkaar worden vergeleken. Onderstaand lichten we de inhoud en betekenis van deze 11 criteria nader toe. Dit geeft een beter beeld van welke aspecten meegenomen zijn de in de afweging van de verschillende scenario's.

Ruimtelijke inpassing

De verschillende locaties zijn geanalyseerd op basis van bestaande stedenbouwkundige en landschapsstructuren. Deze structuren geven handvaten om de ruimtelijke inpassing binnen het bestaande stedelijke weefsel te onderzoeken. Op basis van de ruimtelijke context zijn inpassingsstudies verricht, waarbij nadrukkelijk dient te worden gesteld dat geen sprake is van architectonische modellen maar slechts van massastudies en oppervlakte-modellen, als hulpmiddel in de discussie. In elk model is rekening gehouden met een IKC dat voor een gedeelte in twee bouwlagen en een (groter) gedeelte in een bouwlaag wordt ontwikkeld. Qua positie van de bouwvormen kan uiteraard nog worden gevarieerd; in dit locatieonderzoek wordt geen definitieve uitspraak gedaan over de exacte vormgeving waardoor er maximale ontwerpvrijheid blijft. De studie is immers bedoeld om de ruimtelijke inpasbaarheid te toetsen, niet om de architectuur te bepalen.

Schaduwwerking en inbreuk privacy

Een nieuwe ruimtelijke inpassing kan invloed hebben op de schaduwwerking op de omliggende percelen. Dit kan leiden tot onevenredige effecten ten gevolgen van de ontwikkeling van een IKC. Daarnaast kan het zijn dat de nieuwe massa zorgt voor inkijk in bestaande woningen of tuinen. Ook dit kan als onprettig worden ervaren. Het is daarom van belang om dit aspect af te wegen in de keuze voor een bepaalde bouwhoogte, oriëntatie en inrichting van de (openbare) ruimte.

Sociale controle en veiligheid

De toegankelijkheid en transparantie van de (openbare)ruimte bepaald in grote mate hoe bewoners en bezoekers de sociale controle en veiligheid ervaren. Het kan zo zijn dat een scenario meer aanleiding geeft voor bijvoorbeeld het ontstaan van hangplekken. Dit zijn veelal plekken waar moeilijk of geen direct zicht op is vanuit de directe omgeving.

Kwaliteit openbare ruimte en groen

De kwaliteit van bestaande openbare ruimte heeft vaak te maken met enerzijds de toegankelijkheid van het gebied en daarnaast de volwassenheid van het groen. Bestaande (groen)structuren hebben zich door de tijd heen ontwikkeld en zijn hierdoor erg waardevol voor de beleving van de openbare ruimte.

Verkeer en parkeren, verkeersveiligheid

Verkeersveilige wegen bestaan niet. Het gedrag van de verkeersdeelnemers speelt namelijk bijna altijd een rol. Dit neemt niet weg dat een weg zo goed mogelijk moet worden ingericht en dat met de weginrichting sturing kan worden gegeven op gedrag. Een voetgangersoversteekplaats wordt vaak beschouwd als een maatregel voor het verbeteren van de verkeersveiligheid. Deels is dat waar maar het gedrag is even belangrijk. Een automobilist die even niet oplet of last heeft van een laagstaande zon kan een overstekende voetganger over het hoofd zien. Maar ook andersom, een spelend kind dat plotseling hollend de weg oversteekt, kan een gevaarlijke situatie opleveren.

Kinderen zijn geen kleine volwassenen. Zij moeten dingen letterlijk stap voor stap leren en hun lichaam moet zich centimeter voor centimeter ontwikkelen. Groot worden gaat met vallen en opstaan. Niet alles wat een kind leert, kan het ook onmiddellijk foutloos toepassen. Volwassenen dienen zich daar bewust van te zijn. Helemaal in de buurt van scholen en kinderrijke wijken.

Leeftijd	Gemiddelde lengte
2 jaar	90 cm
4 jaar	105 cm
6 jaar	120 cm
8 jaar	135 cm
10 jaar	145 cm
12 jaar	155 cm

Geparkeerde auto's belemmeren het zicht van jonge kinderen en omgekeerd het tijdig opmerken van kinderen vanuit het voertuig.

In onderstaand schema zijn de verschillende verkeerstaken en de leeftijd waarop kinderen elke taak redelijkerwijs kunnen uitvoeren weergegeven.

Leeftijdindicatie	Oversteken	Fietsen
4-8 jaar	alleen met duidelijke opdracht in woonstraten	alleen in zeer veilige gebieden om te oefenen en spelen
9-12 jaar	tot 10/11 jaar sprake van langere reactietijd en mogelijk spontaan gedrag	vergt nog veel concentratie als taak op zich, complexe situaties zijn gevaarlijk
13 jaar en ouder	geen probleem	complexe situaties zijn een probleem

Kortom: verkeer stelt kinderen voor een vaak onmogelijke opgave!

Permanente verkeerseducatie wordt als een belangrijk middel gezien ter bevordering van de verkeersveiligheid voor iedereen. Er is daarbij onderscheid tussen verkeerseducatie van kinderen en van volwassenen. Bij kinderen kan gedacht worden aan het leren van de verkeersregels en daarmee oefenen, leren omgaan met potentieel gevaarlijke situaties en het leren beheersen van de fiets als vervoersmiddel. Hoe beter een kind kan fietsen, des te meer aandacht kan het geven aan de omgeving en verkeer. Volwassenen krijgen educatie tijdens rijlessen. Verder moeten zij zich bewust zijn van hun rol als ouder/opvoeder of leerkracht en hoe zij het beste kinderen kunnen begeleiden in het verkeer waarbij het bovenal van belang is het goede voorbeeld te geven.

Verzorgingsgebied en afstandsnormering

Om het verzorgingsgebied van een IKC te bepalend worden standaard normen bekeken die vastgelegd zijn in de ASVV (CROW 2012). Hierin staat een richtlijn beschreven dat kinderen binnen een straal van 600m rondom een locatie deze afstand te voet kunnen afleggen. Een bereik tussen de 600m en 1500m vanaf de locatie wordt aangegeven als acceptabele fietsafstand. Deze normen geven inzicht in de ligging en het bereik van de verschillende locaties voor kinderen om eenvoudig te voet of met de fiets een IKC te bereiken.

Milieunormen en afstandcriteria

Scholen en daarmee ook een IKC kunnen niet meer zomaar naast een gevoelige functie, zoals een woning, gerealiseerd worden. Zonering, afstand houden, is een belangrijk middel om te voorkomen dat er hinder ontstaat. Een belangrijk hulpmiddel hierbij is de Handreiking bedrijven en milieuzonering van de VNG. Hierin wordt gesteld dat een school ofwel IKC een geluidsgevoelig object is. Er ontstaat bijvoorbeeld lawaai op schoolpleinen vanwege spelende kinderen. Dit kan als hinderlijk worden ervaren wanneer men dichtbij deze voorziening woont. Vanuit de handreiking wordt daarom aangegeven een richtlijnafstand van 30 meter aan te houden vanuit de bestemming voor het toekomstig IKC tot de woningen in de directe omgeving.



Wanneer afstand houden van 30m niet mogelijk blijkt kunnen er aanvullende maatregelen worden getroffen om alsnog de eventuele hinder te vermijden. Met de plaatsing van de IKC's is vanuit dit aspect rekening gehouden met deze richtafstand van 30m vanaf de bestaande woningen in de directe omgeving. Dit geeft aan binnen welk gebied de ontwikkeling van een IKC in ieder geval niet voor (geluids)hinder zou kunnen veroorzaken waarmee een prettige leefomgeving kan worden gegarandeerd.

Demografische ontwikkelingen i.r.t. flexibiliteit in het programma

Op basis van het onderzoek "Leerlingenprognose en ruimtebehoefte basisonderwijs 2018" (Pronexus, oktober 2018) is er gekeken naar de demografische ontwikkeling van Hoogwoud, Opmeer en Spanbroek. Dit geeft aan welk perspectief een ontwikkeling als een IKC heeft.

Gezondheid

Het Rijksinstituut voor Volksgezondheid en Milieu (RIVM, 2011) omschrijft een gezonde leefomgeving als volgt: 'een leefomgeving die als prettig wordt ervaren, die uitnodigt tot gezond gedrag en waar de druk op de gezondheid voor de omgeving zo laag mogelijk is'. De kwaliteit van de leefomgeving hangt af van factoren zoals ruimtelijke, fysieke en sociale aspecten. Voorbeeld hiervan is dat veel groen in een omgeving als prettig wordt ervaren. Daarnaast zorgt groen voor frisse lucht. Daarom wordt de aanwezigheid van veel groen vaak gezien als gezonde omgeving.



In de komende Omgevingswet worden enkele nieuwe thema's sterk uitvergroet. Onderwerpen als 'gezondheid' en 'een gezonde leefomgeving', maar ook milieu, klimaatadaptatie en energietransitie maken straks onlosmakelijk deel uit van het ruimtelijke beleid. Dit zijn geen nieuwe thema's binnen de gemeente Opmeer. De gemeente werkt al veel langer aan een gezond(er) woon- en leefklimaat, onder andere via haar activiteiten rondom de aanleg van infrastructuur, de vormgeving van woonwijken, de locatie van maatschappelijke voorzieningen alsmede de inrichting van groengebieden en plantsoenen.

Het werken aan gezondheid en een gezonde leefomgeving is hierbij echter nooit direct de drijfveer geweest, maar als fijne 'bijvangst' bij een aantrekkelijk ingerichte omgeving gezien. Met de nieuwe

Omgevingswet staat gezondheid evenwel als doel centraal. Dit is ook hard nodig: een ongezonde leefomgeving draagt immers bij tot een minder goed ervaren gezondheid of zelfs tot ziekte. De ziektelast als gevolg van een ongezond milieu is groot (bijna 6%) en in zelfde orde van grootte als overgewicht. De leefomgeving is na roken (13%) de grootste oorzaak van gezondheidsverlies in Nederland. Door overgewicht, weinig lichamelijke activiteit en ongezond eten ontstaat er veel ziektelast. Deze factoren kunnen via de (inrichting van de) leefomgeving positief beïnvloed worden. De mogelijkheden om via de leefomgeving de gezondheid van mensen te verbeteren zijn groter dan tot nu toe gedacht wordt. Dat geldt ook voor de lokalisering van maatschappelijke voorzieningen zoals een IKC.

Een 'gezonde leefomgeving' moet ten dienste staan van de gezondheid. Het Rijksinstituut voor Volksgezondheid en Milieu (RIVM, 2011) omschrijft een gezonde leefomgeving als volgt: 'een leefomgeving die als prettig wordt ervaren, die uitnodigt tot gezond gedrag en waar de druk op de gezondheid voor de omgeving zo laag mogelijk is'. De kwaliteit van de leefomgeving hangt af van factoren zoals ruimtelijke, fysieke en sociale aspecten.

Concreet betekent het een leefomgeving die schoon en veilig is, uitnodigt tot bewegen (fietsen en wandelen), die het OV-gebruik stimuleert en die zorgt voor een goede bereikbaarheid. Die ervoor zorgt dat mensen elkaar kunnen ontmoeten, rekening houdt met de behoeften van de bewoners en met name hoog-risicogroepen, met een goede milieukwaliteit (geluid, lucht, bodem, externe veiligheid), voldoende groen, natuur en water en die aandacht voor klimaatadaptatie heeft.

Een aantrekkelijke en gevarieerde openbare ruimte wordt als voorwaarde gezien, met een gevarieerd aanbod aan voorzieningen in onmiddellijke nabijheid van elkaar, zoals woningen, scholen, winkels, cultuur, sport, bedrijven en openbaar vervoersvoorzieningen op loopafstand.

In de afweging van de verschillende locaties voor de IKC Opmeer/ Spanbroek zijn deze factoren bepalend voor de mate waarin een locatie als meer of minder 'gezondheidsbevorderend' kan worden gescoord, bijvoorbeeld door een centrale en goed ontsloten ligging,

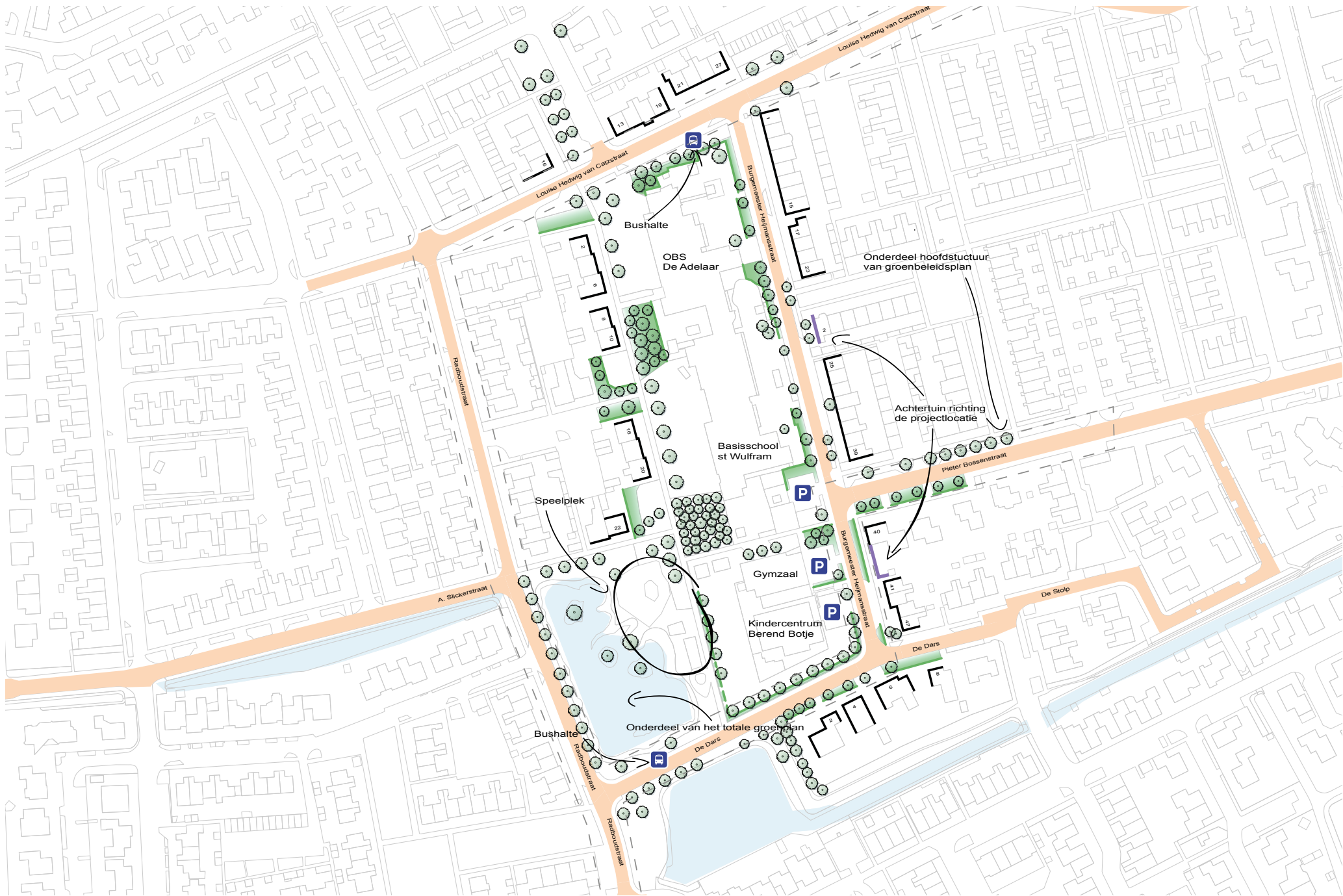
met een gevarieerd aanbod aan voorzieningen in de directe omgeving en waar voldoende rekening kan worden gehouden met negatieve milieufactoren. Voor de locatie in Hoogwoud geldt in hoeverre bij de inrichting van de locatie rekening kan worden gehouden met deze factoren.

Draagvlak omwonenden, ouders en overige belanghebbenden

Vanuit het participatietraject, dat voor beide kernen uitvoerig is gedaan, blijkt hoe groot het draagvlak is voor een bepaalde keuze voor een scenario of locatie. Een peiling van het draagvlak bij de schoolbesturen en stakeholders volgt separaat na oplevering van de rapportage. Deze vallen nadrukkelijk niet onder de 'overige belanghebbenden'

Financiële implicaties

Elk scenario elke keuze voor een locatie brengt kosten met zich mee. Zo kan het zijn dat een keuze voor een bepaald scenario of locatie financieel niet aantrekkelijk is of wellicht zelfs financieel niet haalbaar blijkt. Het gaat om kosten met betrekking tot eventuele aankoop van gronden, aanleg of verleggen van wegen en kosten voor de bouw van het IKC. Hoe compacter een gebouw is hoe lager over het algemeen de bouwkosten zullen zijn. Ook wordt rekening gehouden met behoud danwel renovatie van bijvoorbeeld bestaande gymzalen.



5. Locatie Hoogwoud

5.1 Locatie

Binnen Hoogwoud beperkt het onderzoek zich tot de zoektocht naar de meest geschikte plek in het gebied tussen Burgemeester Heijmansstraat en Radboutstraat. Het betreft de huidige locatie van de basisscholen Sint Wulfram en De Adelaar. Daarnaast bevinden zich hier nog een gymzaal en 'Berend Botje' die beide aan de zuidzijde van de zoeklocatie gelegen zijn. Bijzondere aandacht dient bij deze locatie te gaan naar de mogelijkheden van behoud van de huidige vijver en de groene aangrenzende ruimte die gebruikt wordt voor allerlei vijver gerelateerde en spelactiviteiten zoals vissen, picknicken, de tokkelbaan ect.

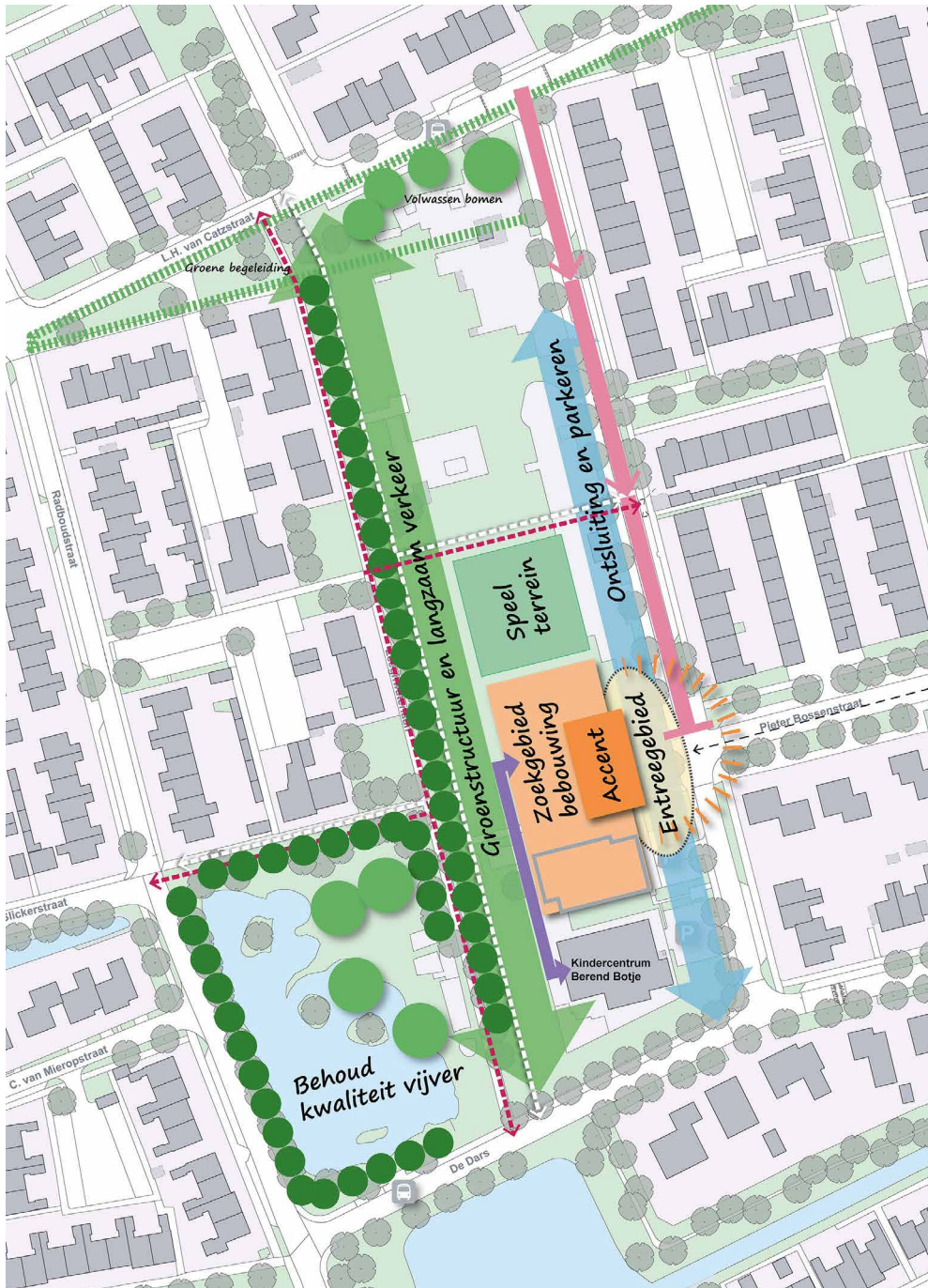
5.2 Analyse locatie

De locatie is centraal gelegen in de kern Hoogwoud. De locatie is groen en goed bereikbaar. De twee basisscholen bestaan uit één bouwlaag met plat dak en liggen gecentreerd op het terrein. Aan de noordzijde grenst het terrein aan de Louise Hedwig van Catzstraat. Hier is een bushalte gesitueerd. Op de noordzijde van het terrein staan enkele grote volwassen bomen. Aan de oostzijde grenst het terrein aan de Burgemeester Heijmansstraat. Deze straat is een éénrichtingsverkeer van zuid naar noord. Aan de straat staan rijwoningen, bestaande uit twee bouwlagen met langskap. De westzijde daarentegen ligt aan de Leeghwaterlaan. Deze laan wordt begeleid door een rij bomen en is enkel toegankelijk voor langzaam verkeer. Aan deze Leeghwaterlaan zijn enkele rijwoningen gelegen die allen voorzien zijn van een dwarskap. In de zuidwestzijde van het terrein is een vijver gelegen. Deze vijver en zijn omgeving zijn

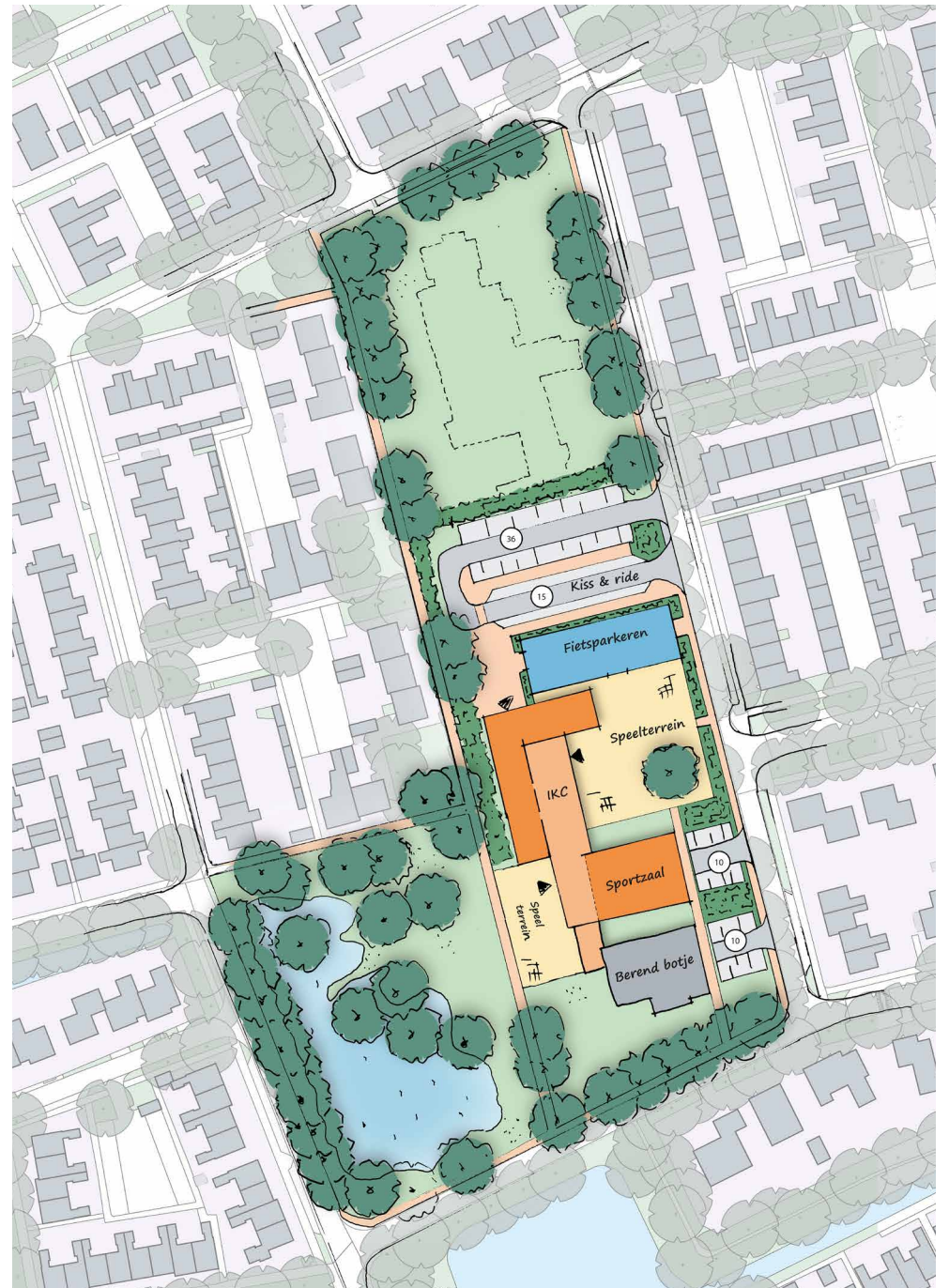
waardevol voor zowel de woonkwaliteit aldaar als de beleving en het recreatief gebruik van de plek. Aan de zuidzijde van het terrein ligt Kinderdagverblijf 'Berend Botje' en de Gymzaal. Deze zijn toegankelijk via de Burgemeester Heijmansstraat. Hier zijn ook de parkeervoorzieningen voor deze functies getroffen. Opvallend is dat alle bebouwing op het terrein geen duidelijke oriëntatie aanneemt. Vanaf de Pieter Bossenweg rijdt men direct op de locatie af. De zichtlijn leidt tot niets. Er staat op dit punt geen representatieve bebouwing terwijl dit juist een goede zichtlocatie is.

5.3 Scenario's

Voor deze locatie zijn twee ruimtelijke scenario's uitgewerkt. Een scenario is georiënteerd op de Burgemeester Heijmansstraat en noemen we hierna scenario '**Straatkant**'. Een ander scenario is juist georiënteerd op de kwaliteiten van de vijver. Dit scenario noemen we hierna scenario '**Waterkant**'. Deze twee scenario's zijn allereerst in een conceptschets op de locatie gepositioneerd. Hierbij is rekening gehouden met het gewenste programma. Vervolgens zijn de concepten verder verfijnd tot een mogelijke ruimtelijke inpassing. Dit wil niet zeggen dat dit ook daadwerkelijk gebouwd wordt. Het zijn geen concrete bouwplannen of ontwerpen. Deze scenario's geven wel aan welke richting we met z'n allen op wensen te gaan. Het zijn uitgangspunten die in een verder ontwerp kunnen worden meegenomen.



concept 'Straatkant'



ruimtelijk scenario 'Straatkant'

5.4 Onderzoekscriteria

Ruimtelijke inpassing

Bij het scenario '**Straatkant**' wordt de bebouwing georiënteerd op de Burgemeester Heijmansstraat. Door met hoogteaccenten (twee bouwlagen) te werken zal het IKC ook vanuit de Pieter Bossenweg een gezicht krijgen. De Leeghwaterlaan blijft gehandhaafd evenals de vijver en zijn directe omgeving. De bebouwing staat niet direct voor bestaande woningen. Met een lager bouwgedeelte wordt de gymzaal en Berend Botje gekoppeld aan het IKC. Er zijn twee speelterreinen aan twee verschillende zijden. Zo is er altijd een speelterrein dat op warme dagen van schaduw is voorzien. Ook zijn er meerdere uitgangen mogelijk. Hoofdentree is gesitueerd aan het speelterrein gelegen aan de Burgemeester Heijmansstraat. De kiss & ride en het (fiets)parkeren is gesitueerd aan de noordzijde.

Het scenario '**Waterkant**' is compacter opgezet rondom de huidige gymzaal en Berend Botje. De hoofdontsluiting ligt aan de noordzijde die via een groot speelterrein te bereiken is. Een hoogteaccent in maximaal twee bouwlagen is gesitueerd midden op het terrein, gekoppeld aan de hogere bestaande gymzaal. Er is een groot laagbouwvolume die uitzicht biedt op de vijverzijde. Daarnaast kan het dakoppervlakte benut worden voor sport en spelactiviteiten of buitenlessen. Aan de zuidzijde is een tweede speelterrein gelegen, naast de buitenruimte van Berend Botje. Hier kunnen de jongere kinderen spelen. Ook in deze variant zijn meerdere entrees mogelijk en bieden de verschillende buitenspeelterreinen inclusief het dak de mogelijkheid om een aangename plek op te zoeken in de zon of juist de schaduw. De Leeghwaterlaan wordt afgesneden ter hoogte van

de vijver. Hierdoor kan het IKC gebouw een mooie overgang vormen richting vijver. Daarnaast zijn er voordelen vanuit verkeerskundige aspecten. De kiss & ride en het parkeren is gesitueerd aan de noordzijde. Het fietsparkeren is direct gelegen aan het schoolplein en is direct bereikbaar vanaf de Burgemeester Heijmansstraat.

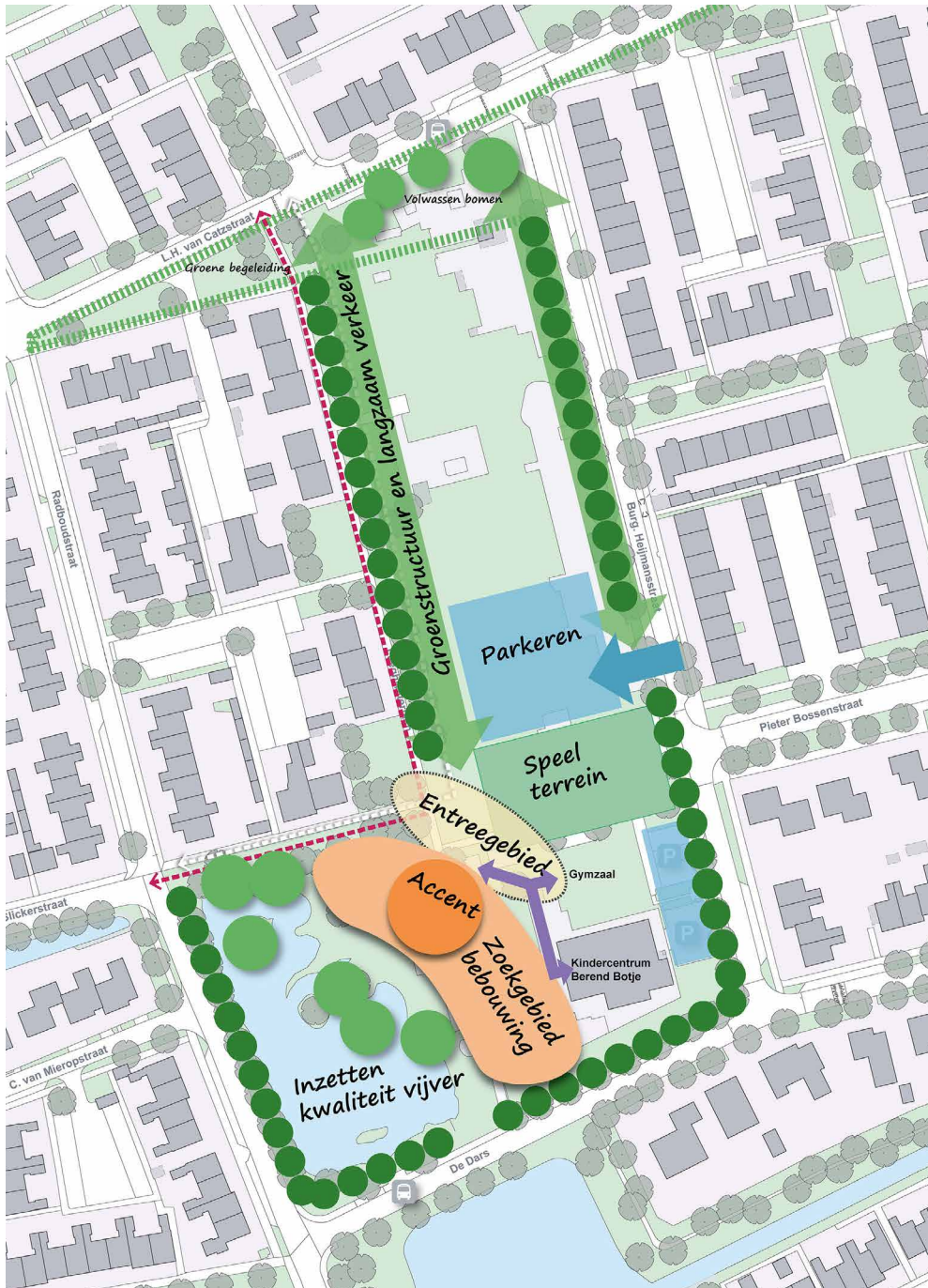
Schaduwwerking en inbreuk privacy

Het scenario 'Straatkant' is een langgerechter model ten opzichte van scenario 'Waterkant'. Dit geldt ook voor het volume dat in twee bouwlagen wordt uitgevoerd. Hiermee zal er dus meer schaduwwerking zijn op de directe omgeving vanuit scenario 'Straatkant'. Met name de noordzijde en het speelterrein aan de Burgemeester Heijmansstraat zullen te maken krijgen met schaduwwerking.

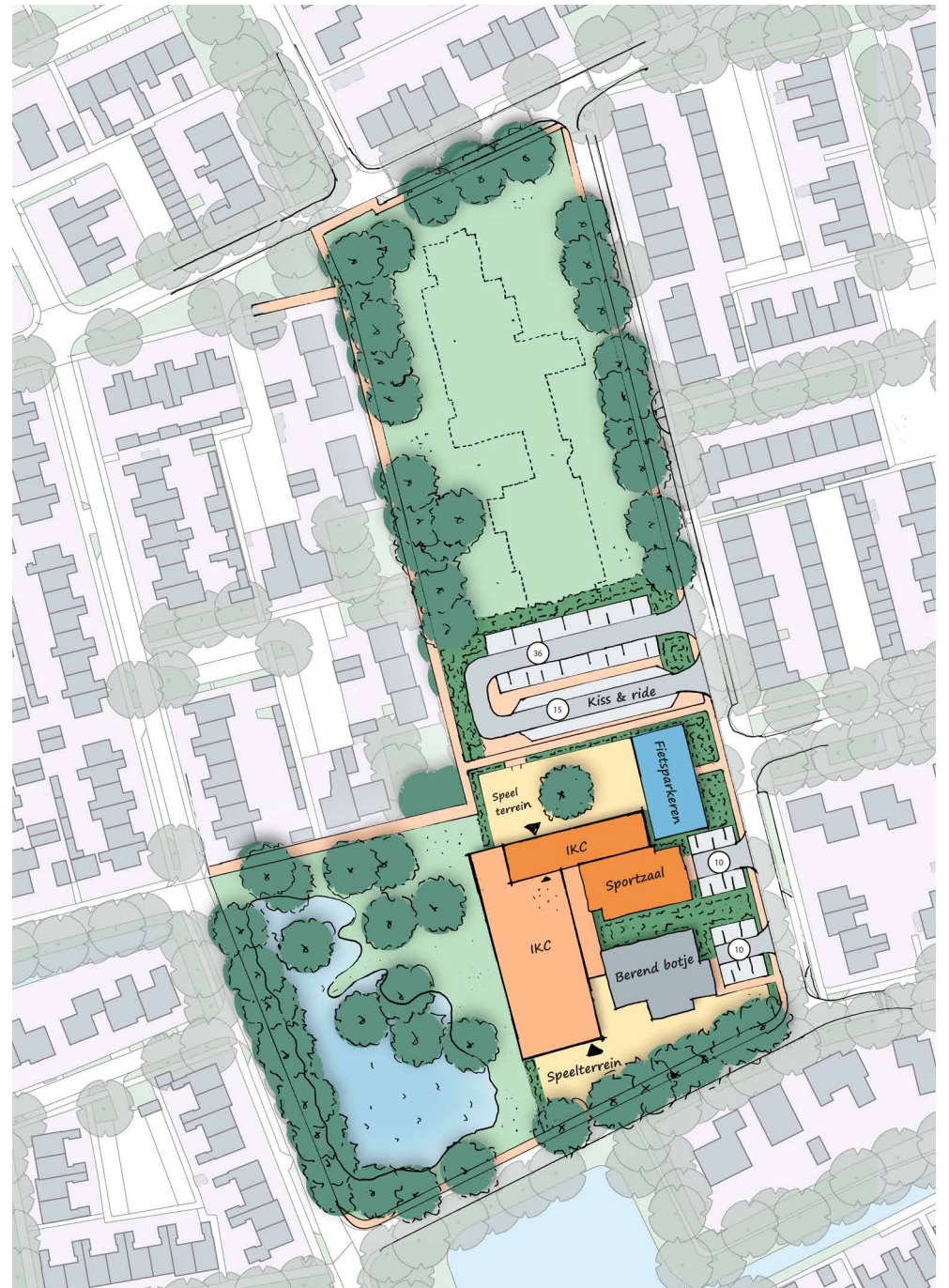
Aangezien scenario 'Straatkant' langgerekt is, ligt de bebouwing van het IKC ook dicht bij de bestaande bebouwing. Hiermee is de inbreuk op privacy voor dit scenario groter dan het scenario 'Waterkant' waar de bebouwing compact en gesitueerd op het uiterste zuiden van het terrein is gesitueerd.

Sociale controle en veiligheid

Scenario 'Straatkant' heeft een langgerekt volume. Door de twee hogere bouwmassa's en de verbindende laagbouw ontstaan er veel hoeken in het plan. Deze hoeken zijn onoverzichtelijk, sociale



concept 'Waterkant'



ruimtelijk scenario 'Waterkant'

controle is er aan de Burgemeester Heijmansstraat waar de bestaande bebouwing op het gebouw en het schoolplein uitkijken.

Bij het scenario 'Waterkant' is de bebouwing juist compact waardoor minder onoverzichtelijke hoeken ontstaan. Wel is de ligging van dit scenario in het uiterste zuiden van het terrein niet gunstig voor de sociale controle. De bestaande woningen rondom de locatie hebben een flinke afstand tot het IKC.

Kwaliteit openbare ruimte en groen

Rondom het terrein zijn rijen bomen aanwezig. Bij de vijver zijn ook volwassen bomen aanwezig. De Leeghwaterlaan wordt begeleidt door volwassen bomen. Aan de noordzijde van de gymzaal zijn ook enkele bomen gesitueerd.

In het scenario 'Straatkant' zullen de bomen aan de noordzijde van de gymzaal grotendeels verdwijnen. Hier is het schoolplein gesitueerd. Enkele volwassen gezonde bomen kunnen wellicht worden geïntegreerd in het ontwerp voor het nieuwe schoolplein. De openbare ruimte rondom het gebouw is afwisselend doordat de bebouwing speels is gesitueerd. Dit biedt ruimte om op verschillende plekken rondom de school te kunnen spelen.

In het scenario 'Waterkant' zullen de bomen aan de noordzijde van de gymzaal verdwijnen voor de komst van de hoofdbouwmassa van het IKC. Ook zal door de positionering van het IKC aan de vijver enkel bomen aan de Leeghwaterlaan verloren gaan. De grote volwassen bomen aan de vijver blijven behouden.

Door de keuze voor een compact gebouw zijn de schoolplein direct gesitueerd rondom het gebouw. Er worden geen hoeken gevormd door de bebouwing.

Verkeer en parkeren, verkeersveiligheid

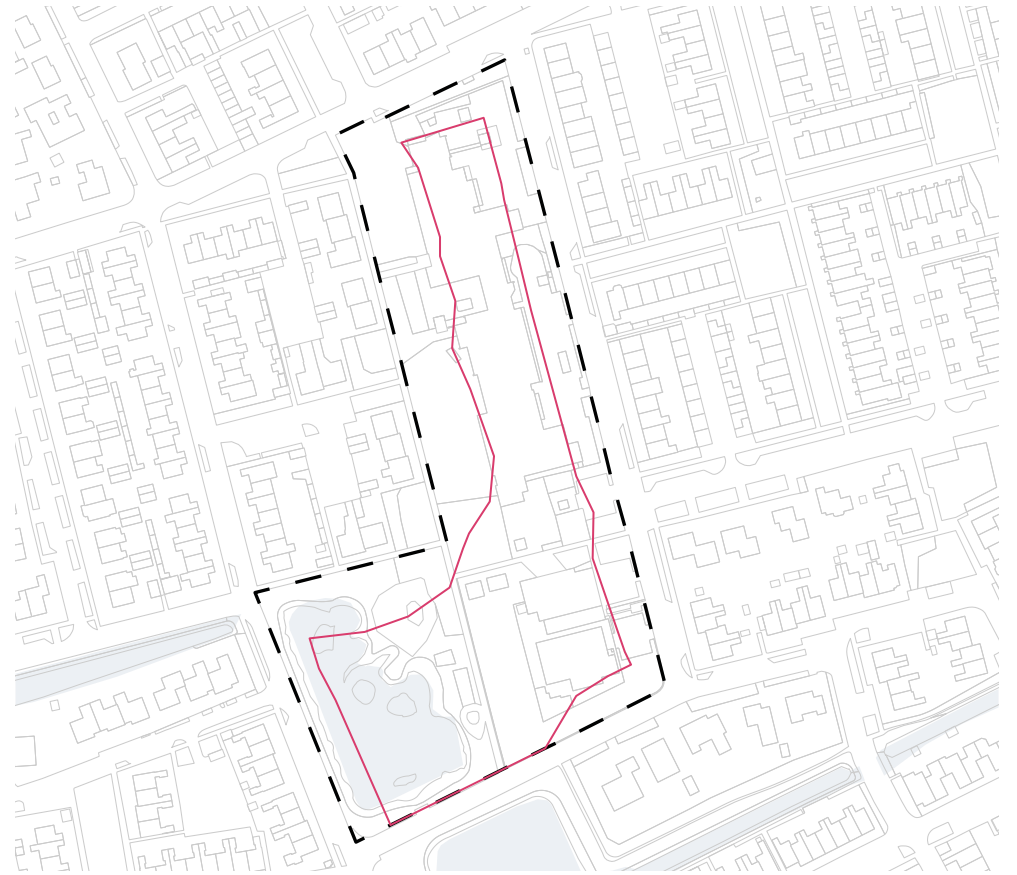
De locatie Hoogwoud ligt voor voetgangers en fietsers binnen de afstandsnormen. Lopend is de locatie vanuit nagenoeg de gehele dorpskern te bereiken binnen de norm. En op de fiets ook het buitengebied. Beide scholen zijn al gevestigd op deze locatie. Dit levert in de nieuwe situatie geen extra verkeer/verkeersbewegingen op.

Scenario straatkant: bij deze variant is het schoolterrein wat gerechter en liggen de parkeerplaatsen verder uit elkaar. Te verwachten is dat het haal- en brengverkeer met de auto zich meer gaat spreiden. Verder kunnen de fietsers in deze variant ervoor kiezen via de Leeghwaterlaan naar de school te komen. Aangezien dit pad niet toegankelijk is voor autoverkeer, komt dit ten goede aan de verkeersveiligheid.

Scenario waterkant: Deze variant is wat compacter dan variant 1. Het haal- en brengverkeer gaat dan ook op een kleiner gebied zich afspelen. Voor de fietsers is er vanaf de zuidzijde geen pad tussen de school en de vijver zoals die wel in variant 1 is. Fietsers vanuit de zuidkant zijn dan gedwongen om de vijver heen te fietsen (via de Radboutstraat/Leeghwaterlaan) of via de Burgemeester Heijmansstraat om bij de fietsenrekken te komen. In de drukte van het halen en brengen en de busroute op dit gedeelte, is dat laatste vanuit verkeersveiligheid niet wenselijk.



Verzorgingsgebied en afstandsnormering



Milieunormen en afstandcriteria

Verzorgingsgebied en afstandsnormering

De locatie is zeer centraal gelegen in de kern Hoogwoud. In nevenstaande kaart zijn de loop- en fietsafstanden weergegeven die vanuit de richtlijnen als acceptabele afstanden worden benoemd. De kaart laat zien dat voor geheel Hoogwoud, de gekozen IKC locatie te voet bereikbaar is. Het verzorgingsgebied is daarmee optimaal.

Milieunormen en afstandcriteria

Wanneer er vanuit de bestaande woonbebouwing de gewenste milieucontour van 30 meter wordt gehandhaafd, zie je op onderstaande kaart dat het te benutten terrein voor het IKC aan de noordzijde van het terrein kritisch is. Het gaat vaak bij scholen om het geluid dat geproduceerd wordt door spelende kinderen dat voor eventuele hinder voor een prettige woonomgeving kan zorgen. Dit betekent dus ook dat de buitenruimte van het IKC liefst niet te dicht op de woonbebouwing wordt gesitueerd. Wanneer dit niet te vermijden is, kunnen er altijd aanvullende maatregelen worden getroffen om de geluidshinder te beperken. Als we kijken naar deze contouren en de voorgestelde scenario's is het plaatsen van bebouwing en de schoolpleinen aan de zuidzijde van het terrein, scenario 'Waterkant', de beste optie omdat hierbij niet te dicht bij de bestaande bebouwing wordt gebouwd en er buiten de milieucontouren een IKC kan worden geplaatst.

Demografische ontwikkelingen i.r.t. flexibiliteit in het programma

Omdat het hier gaat om één locatie is de demografische ontwikkeling gelijk voor beide scenario's. Wel kunnen we zeggen dat scenario 'Straatkant' eenvoudiger is uit te breiden. Het compacte scenario 'Waterkant' is daarentegen moeilijker uit te breiden met extra volume. Ook omdat de daglichttoetreding dan een rol gaat spelen. Dit is door het langgerekte volume van scenario 'Straatkant' eenvoudiger.

Gezondheid

In scenario 'Waterkant' kijken de kinderen deels uit op de vijver. Dit is rustgevend en stress verlagend. Daarnaast biedt dit scenario de mogelijkheid om op het dak in de buitenlucht les te geven. Ook dit draagt bij aan de gezondheid van de kinderen.

Draagvlak omwonenden, ouders en overige belanghebbenden

In de besprekingen rondom de twee gepresenteerde scenario's kwam de variant Straatkant als voorkeursscenario naar boven. Belangrijkste reden daarvoor was dat daarmee de directe omgeving van de vijver (alsmede de vijver zelf) intact blijft. Voor de overige argumenten verwijzen we kortheidshalve naar het participatieverslag.



Vijver op locatie Hoogwoud

Financiële implicaties

In het scenario 'Waterkant' is sprake van een opzet waarbij de bestaande gymzaal wordt verbonden met de nieuwe onderdelen van het toekomstige IKC. Buiten bouwtechnische aspecten is rekening te houden met kostenverhogende energetische aspecten bij het koppelen van een 40-jarig pand aan een modern complex. In de inrichtingssfeer zal slechts beperkt sprake zijn van een noodzakelijke fasering, het grootste deel van de bestaande scholen kan blijven staan bij realisatie van dit model. De inrichting en de parkeerplaatsen kunnen evenwel pas na amovering van de bestaande scholen worden gerealiseerd.

Ook in scenario 'Straatkant' is sprake van een opzet waarbij de bestaande gymzaal wordt verbonden met de nieuwe onderdelen van het toekomstige IKC. Ook hier zijn buiten bouwtechnische aspecten kostenverhogende energetische aspecten aan de orde. In de inrichtingssfeer zal voor een belangrijker deel sprake zijn van een noodzakelijke fasering, een belangrijk deel van de bestaande scholen zal moeten worden geamoveerd alvorens met de realisatie van dit model worden aangevangen. Er zou zelfs sprake kunnen zijn van noodzakelijke tijdelijke huisvesting vanwege dit feit, hetgeen kostenverhogend werkt. Ook hier geldt dat de inrichting en de parkeerplaatsen pas na amovering van de bestaande scholen kan worden gerealiseerd.

Potentiële inkomsten vanuit vrijkomende locatie / voorzieningen

De ontwikkeling van het IKC op de locatie in Hoogwoud betekent dat er gronden vrijkomen voor de eventuele ontwikkeling van nieuwe functies. De bestaande schoolgebouwen zijn aan het eind van hun bouwtechnische levensduur en zullen naar alle waarschijnlijkheid op enig termijn volledig worden geamoveerd; van herbestemming in de bestaande panden zal dus geen sprake zijn. In het model Waterkant is vanwege de meer compacte vormgeving sprake van een grotere restruimte aan de noordzijde van het schoolkavel, bij het model Staatkant is vanwege de lengteopzet meer ruimte aan de noordzijde nodig van het beschikbare kavel. De herbestemmingsmogelijkheid wordt daardoor enigszins beperkt.



Overzichtskaat mogelijke locaties IKC in Opmeer / Spanbroek

6. Locaties Opmeer / Spanbroek

6.1 Locatie

In de zoektocht naar een geschikte locatie voor een IKC binnen Opmeer en/of Spanbroek zijn vier potentiële gebieden naar voren gekomen:

- B Huidige locatie van basisscholen De Akker en 't Ruimteschip
- C Het Voormalig B-veld van voetbalvereniging HOSV (Hoogwoud-Opmeerse sportvereniging)
- D Huidige locatie basisschool Bonifatius
- E Een locatie binnen de nieuwbouwwijk Heerenweide

Naast deze 4 locaties is een combinatie van 2 locaties onderzocht, waarbij uitgegaan wordt van ontwikkeling van 2 kleinere IKC's.

Huidige locatie van De Akker/ 't Ruimteschip

Dit betreft de huidige locatie van basisscholen De Akker, gesitueerd in het noorden en 't Ruimteschip, gesitueerd in het zuiden. Beide locaties worden gescheiden door de Planetenlaan en de entrees bevinden zich aan de Meibloemstraat en Marsstraat. Helemaal noordelijk in het zoekgebied bevindt zich een bestaande gymzaal welke bij voorkeur geïntegreerd dient te worden in de toekomstige situatie. Aandacht dient bij deze locatie te gaan naar de bestaande openbare speelvoorziening. Wellicht kan hier een combinatie worden gezocht met de speelvoorziening van het IKC.

Voormalig B-veld HOSV

De beoogde locatie is op dit moment nog het relatief centraal gelegen B-veld van voetbalvereniging HOSV in Spanbroek. De voorzieningen

zoals parkeren en het clubhuis zijn gelegen aan de doorgaande weg Lindengracht. Het terrein van HOSV is, op een permanente afgesloten entree na, aan de Meeuwenstraat geheel omsloten door watergangen. De in het zuidoosten gelegen waterplas omvat een kunstwerk dat bijzonder aandacht vereist.

Huidige locatie van de Bonifatius

Bonifatius is een bestaande basisschool die gelegen is in het westen van Spanbroek. Het projectgebied is gelegen aan de doorgaande weg Wuiver welke uitkomt in het winkelcentrum van Opmeer/ Spanbroek. Eveneens het parkeren is in het oosten gesitueerd aan de Wuiver terwijl het gebouw geheel zuidelijk is gesitueerd. Het tussenliggend gebied heeft een overwegend groen karakter met een openbare functie, waaronder parkeren voor het centrum.

Woonwijk Heerenweide

Heerenweide is een nieuwbouwwijk gelegen ten noorden van de kern Spanbroek waar er in totaal circa 500 woningen worden gerealiseerd. Via de Floris van Noordwijklaan is de wijk direct verbonden met de noordelijk gelegen N241. De beoogde locatie ligt, eventueel op een nader te bepalen plek, aan de oostzijde van de wijk die momenteel geheel bestemd is voor woningbouw. Deze locatie is niet verder uitgewerkt aangezien onzeker is welke plek überhaupt zou kunnen worden ingenomen. In de beoordeling is de locatie evenwel meegenomen.

6.2 Analyse locaties

Huidige locatie van De Akker/ 't Ruimteschip

Centraal gelegen ten opzichte van de omliggende woonwijken van Opmeer. Goed bereikbaar door de Planetenlaan welke tevens beiden gebieden van elkaar scheidt. Over de Planetenlaan loopt een busroute met twee bushaltes net voor de bocht met de kruising van de wegen Meibloem en Marsstraat.

In het noordelijk gebied is de OBS De Akker en gymzaal Opmeer gelegen waar in de avonduren ruimte is voor wijkactiviteiten zoals een muziek- en dansschool en taekwondo. De parkeervoorzieningen zijn aan de Meibloem gesitueerd waar tevens de entrees van de gebouwen zich bevinden. De speelplaats van De Akker is gelegen tussen het schoolgebouw en de gymzaal. De linkerzijde van het noordelijk gebied is openbaar met een speeltuin en open grasveld.

In het zuidelijk gebied is basisschool 't Ruimteschip gelegen. Het gebouw heeft net als De Akker één bouwlaag zonder kap maar staat meer centraal in het gebied. De entree met speelplaats en ontsluiting zijn naar de Marsstraat gesitueerd. Onder het terrein van de basisschool is een open veld met speelplaats. Dit is tevens de enige locatie waar de bebouwing met de voorkant richting het gebied is gesitueerd.

Het gehele gebied heeft een overwegend groen/blauw karakter. Dit komt door de bomenrijen die het gehele gebied omsluiten en de aanwezige watergangen. De transparantie van de randen is afwisselend vormgegeven door struikgewassen onder de bomenrijen.



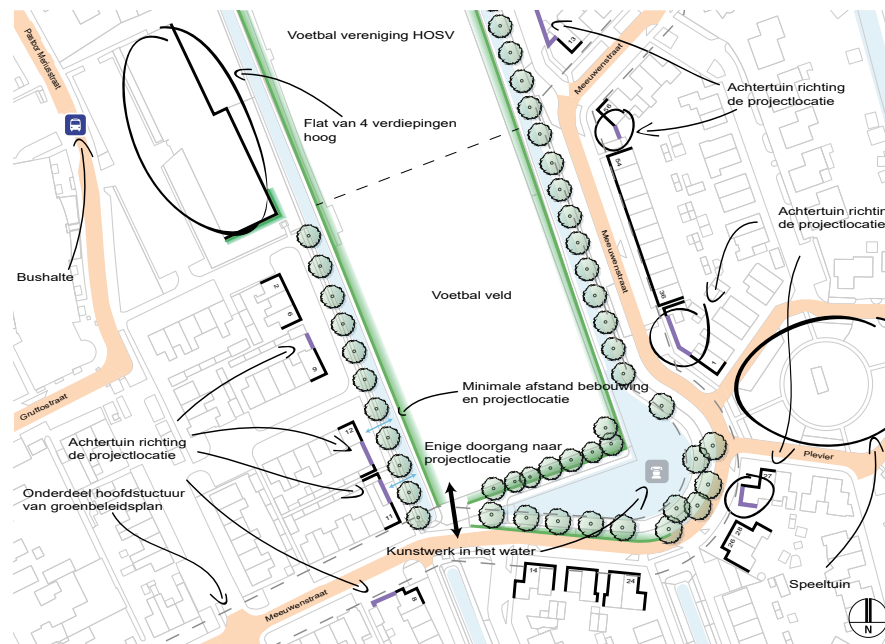
analysekaart Heerenweide

Voormalig B-velde HOSV

Het complex van de Hoogwoud-Opmeerse sportvereniging (HOSV) en bijbehorende voorzieningen zijn gesitueerd aan de doorgaande weg Lindengracht. Welke in directe verbinding staat met de N241 en het winkelcentrum van Opmeer/Spanbroek.

Het huidige terrein bestaat uit een clubhuis dat stamt uit de jaren 80 met één bouwlaag zonder kap met eenlaagse kledacommodatie en twee voetbalvelden met daartussen een trainingsveldje. Deze functie geeft het plangebied zijn open karakter welke grotendeels wordt omsloten door bomenrijen en watergangen die in het zuidelijk punt samenkomen tot een plas met een kunstwerk. In het noordwesten zijn het niet de bomen maar de gevels van aangrenzende bebouwing die het plangebied inkaderen. De in het zuiden gelegen Meeuwenstraat is onderdeel van de hoofdstructuur groenbeleidsplan. Tevens is de enige alternatieve entree naar het gebied gelegen aan deze weg maar afgesloten met hekwerk.

De bebouwing rondom het gebied is voornamelijk, behalve in het westen, met de voorkant richting het plangebied gesitueerd. In het zuidoosten is een speelvoorziening in het verlengde van de waterplas. Tot slot is er een bushalte achter de flat in de Pastoor Merriusstraat gelegen maar deze heeft nu geen directe verbinding met het plangebied.



analysekaart HOSV

Huidige locatie van de Bonifatius

In het zuidwesten van Spanbroek is de school Bonifatius gelegen. Deze is goed bereikbaar door de Wuiver welke uitkomt in het winkelcentrum van Opmeer/Spanbroek. Aan dezelfde zijde zijn de parkeervoorzieningen en een bushalte gesitueerd.

Het gebouw van de basisschool Bonifatius is geheel in het westen van het plangebied gelegen. Het heeft één bouwlaag met overwegend plat dak maar toch drie kenmerkende piramides die erbovenuit steken. Onderdeel van het gebouw is een gymzaal die direct grenst aan een open speelveld met speeltoestellen. De entree en speelterrein van de school is in het noorden aan de Veldstralaan. Dit geeft deze zijde ten opzichte van de overige zijden een steniger karakter door een knip in de bomenrijen structuur met onderliggende struikgewassen.

Rondom het plangebied zijn woonstraten gesitueerd waardoor er verspreid nog diverse parkeergelegenheden aanwezig zijn. De omliggende bebouwing is bijna geheel richting het plangebied gesitueerd en varieert qua typologie. Kenmerkend is de toenemende dichtheid vanuit het oosten naar het westen terwijl het plangebied ook smaller wordt.



analysekaart Bonifatius

Woonwijk Heerenweide

Heerenweide is een nieuwbouwwijk gelegen ten noorden van de kern Spanbroek waar in totaal circa 500 woningen worden gerealiseerd.

Binnen deze wijk is geen specifieke plek beschikbaar, deze zou moeten worden gecreeerd door het benutten van voor woningbouw bedoelde gronden. Voor deze studie is uitgegaan van een locatie aan de uiterste oostrand van de woonwijk.



Heerenweide



Demografisch onderzoek

Op basis van het onderzoek “Leerlingenprognose en ruimtebehoefte basisonderwijs 2018” (Pronexus, oktober 2018) is er gekeken naar de demografische ontwikkeling van Opmeer en Spanbroek. De doelgroep voor basisonderwijs in geheel de gemeente Opmeer gaat op de korte termijn dalen, waarna het vervolgens gaat stijgen. De geplande woningbouw in de Spanbroek “Heerenweide” (circa 500 woningen) tussen de periode 2018 en 2022 is hier de oorzaak van. Het verwachte aantal kinderen in Opmeer en Spanbroek is aan het eind van de prognoseperiode circa 556, dat is circa 60 meer kinderen dan het huidige niveau. Waarbij enkel de wijk Spanbroek een stijging laat zien, de overige wijken laten een (lichte) daling zien.

jaartal	2018	2020	2025	2030	2035	2038
Waargenomen en geschatte aantal leerlingen (basisscholen) Opmeer	171	148	137	143	144	147
Waargenomen en geschatte aantal leerlingen (basisscholen) Spanbroek	322	316	375	417	418	409
Totaal Opmeer en Spanbroek	493	464	512	560	562	556

Totale bevolkingsprognose Opmeer	2217	2151	2132	2132	2166	2171
Totale bevolkingsprognose Spanbroek	3962	4348	4756	4956	4947	4925
Totaal Opmeer en Spanbroek	6179	6499	6888	7088	7113	7096

Tabel met de bevolkingsprognose en schatte aantal leerlingen tot 2035
(bron leerlingenprognose en ruimtebehoefte basisonderwijs 2018 – Gemeente Opmeer)

6.3 Getoetste modellen

De scenario's zijn eerst in een conceptschets op de locatie gepositioneerd waarbij rekening is gehouden met het gewenste programma. Vervolgens zijn de concepten verder verfijnd tot een of meerdere mogelijke ruimtelijke inpassingen. Dit wil niet zeggen dat dit ook daadwerkelijk gebouwd wordt. Het zijn geen concrete bouwplannen of ontwerpen. Deze scenario's geven wel aan wat de beoogde richting is. Het zijn de uitgangspunten die in een verder ontwerp kunnen worden meegenomen.

Huidige locatie van De Akker/ 't Ruimteschip

Voor deze locatie zijn er twee ruimtelijke scenario's uitwerkt. Een scenario waarbij de twee gebieden met elkaar worden verbonden door het aanbrengen van een nieuwe infrastructuur en de volledige programma op deze locatie wordt gerealiseerd. Het andere scenario gaat uit van het verspreiden van het programma over de twee locaties De Akker/'t Ruimteschip en Bonifatius. Dit wordt in een aparte paragraaf toegelicht.

Voormalig B-veld HOSV

Voor het HOSV-complex is een variant uitgewerkt en getoetst, maar is ook een extra variant uitgewerkt op het naastgelegen veld. Door deze 'omkering' van de velden kunnen enkele nadelen in de B-variant worden opgeheven. Omdat deze variant niet tot de oorspronkelijk uitvraag behoorde is deze niet verder in de toetsing meegenomen, echter voor de volledigheid wel in onderhavige rapportage opgenomen.

Woonwijk Heerenweide

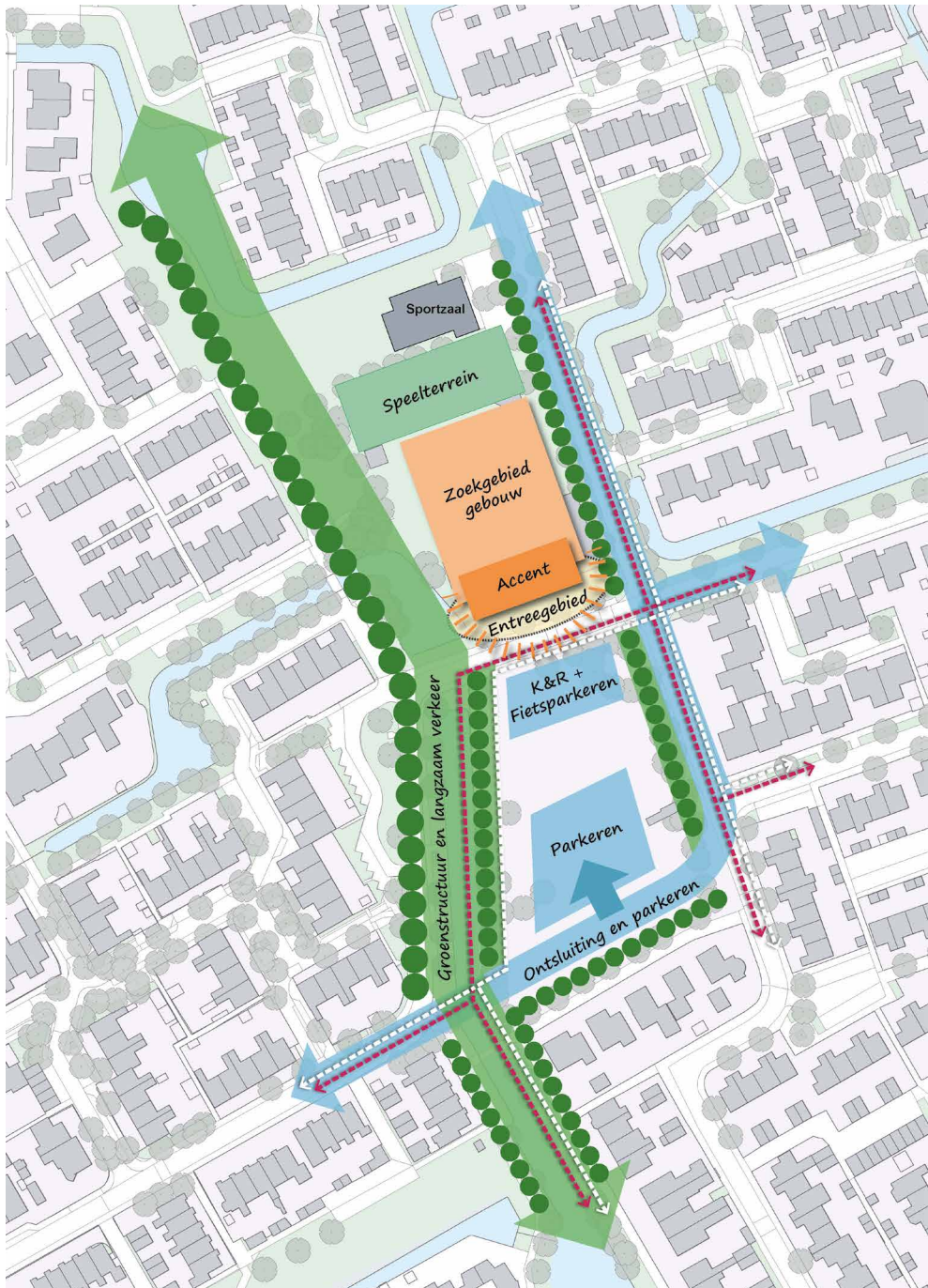
Voor de locatie in de nieuwbouwwijk Heerenweide zijn geen scenario's gemaakt doordat de locatie eigenlijk is bestemd voor woningbouw. Feitelijk kan worden gesteld dat deze locatie pas in ogenschouw wordt genomen indien alle andere locaties komen te vervallen.

Huidige locatie van de Bonifatius

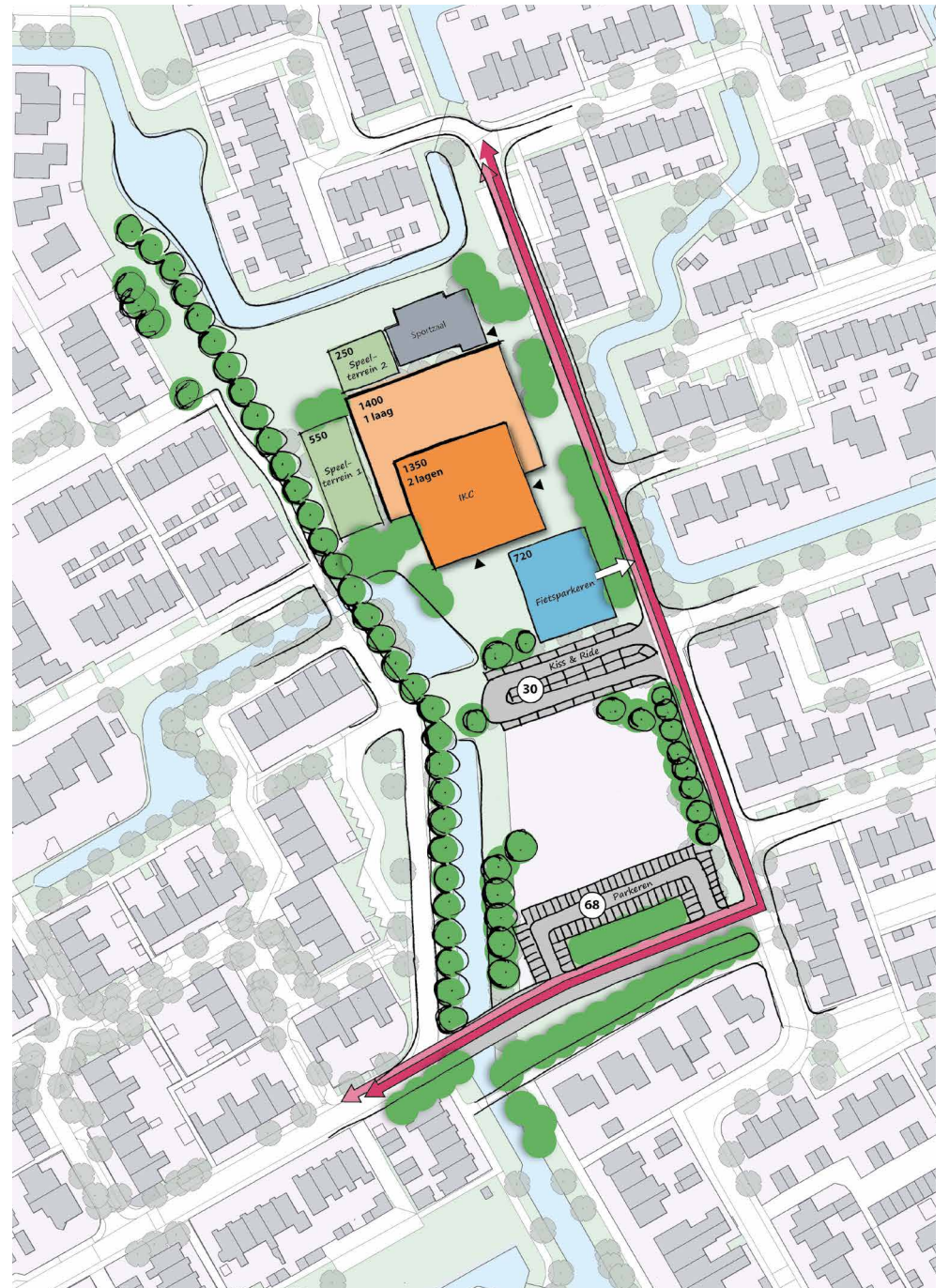
Voor deze locatie zijn er twee ruimtelijke scenario's uitwerkt. Een scenario waarbij het gehele programma zoveel mogelijk richting de ontsluitingsweg de Wuiver wordt gesitueerd. De andere scenario gaat uit van het verspreiden van het programma over de twee locaties De Akker/'t Ruimteschip en Bonifatius. Dit wordt in een aparte paragraaf toegelicht.

Huidige locaties De Akker/'t Ruimteschip in combinatie met Bonifatius

Zoals eerder genoemd betreft dit het scenario waarbij het gehele programma is verdeeld over de huidige locaties van de basisscholen De Akker/'t Ruimteschip respectievelijk Bonifatius.



concept 'Nieuwe Akker'



ruimtelijk scenario 'Nieuwe Akker'

6.4 Onderzoekscriteria De Akker/ 't Ruimteschip

Ruimtelijke inpassing

Doordat het IKC enkel het noordelijke plangebied in gebruik neemt komt er ruimte vrij ten behoeve van groen. Het noordelijk gelegen plangebied is groter van omvang en biedt de mogelijkheid om het IKC te verweven met de bestaande gymzaal. Het zuidelijk plangebied komt hiermee vrij en wordt mogelijke (mede) ingericht als een (speel)veld voor de omliggende woonwijken. De bestaande structuren worden behouden en waar mogelijk versterkt.

Schaduwwerking en inbreuk privacy

De huidige boomstructuren maskeren grotendeels het zicht op de omliggend percelen vanaf de tweede bouwlaag. Daarnaast is het IKC gesitueerd aan de zijde met overwegend voorkanten en geeft de weidse ruimtelijke opzet voldoende afstand tot de bestaande gevels. In het zuidelijke deel van het terrein verdwijnen de bouwvolumes waardoor de schaduwwerking en inbreuk op privacy afneemt.

Sociale controle en veiligheid

De grootste vooruitgang zit hem in de directe verbinding met een gymzaal en mogelijk een (speel)veld zonder over te hoeven steken. Daarnaast wordt het noordelijk gebied, waar de meeste achterkanten naar zijn gesitueerd, bijna volledig in gebruik genomen door de IKC. Rondom de vrijkomen ruimte in het zuiden zijn meer voorkanten gesitueerd wat de sociale veiligheid bevordert. Dit biedt nieuwe kansen om een openbaar speelveld of dergelijke te realiseren.

Kwaliteit openbare ruimte en groen

Bestaande groenstructuren smelten samen door het verdwijnen van de rijbaan tussen de twee gebieden. Samen met de herontwikkeling

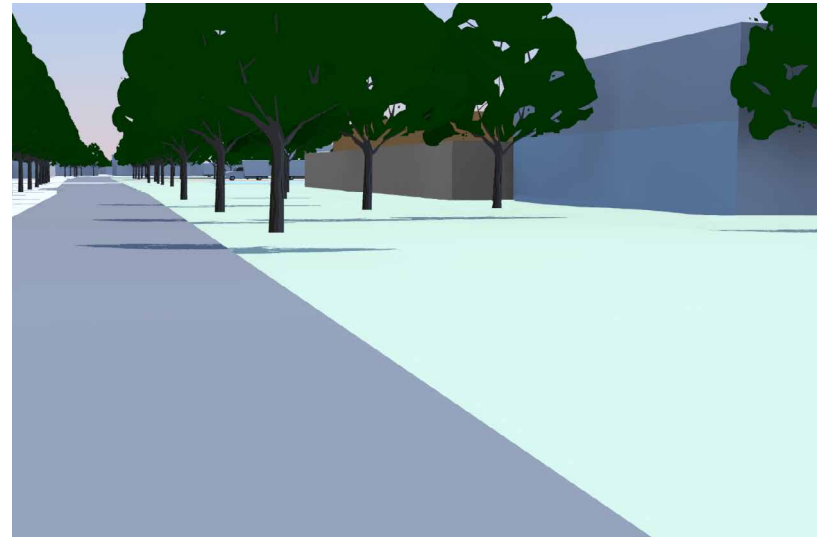
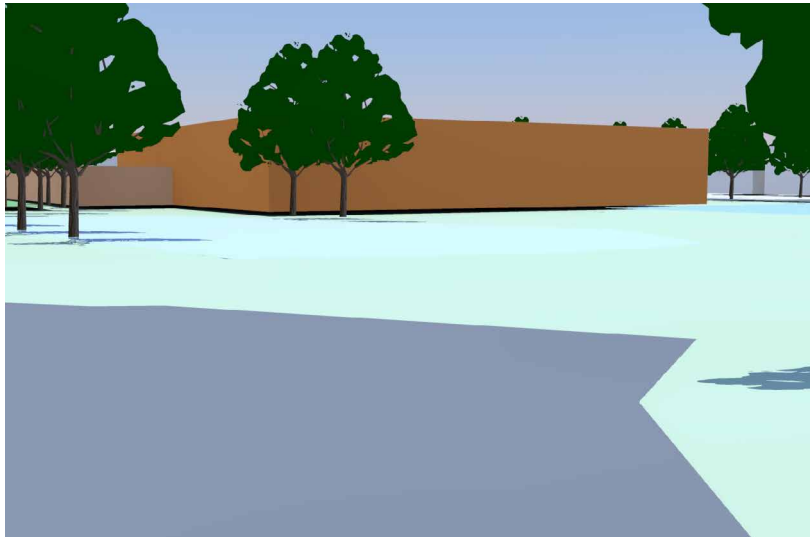
van het openbaar gebied en de nieuwe functie indeling ontstaat er nieuwe ontmoetingsplaats voor de wijk.

Verkeer en parkeren, verkeersveiligheid

Op deze locatie zijn de scholen De Akker en 't Ruimteschip al gevestigd. De Bonifatius komt er dan bij. De Bonifatius heeft veel meer leerlingen dan de 2 andere scholen samen. Deze toename in leerlingenaantal, leidt tot veel extra verkeer zowel lopend, fietsend als met de auto. De locatie is gelegen aan de doorgaande route de wijk in en uit die tevens busroute is. Dit heeft effect op de verkeersveiligheid en de doorstroming. Het parkeren is bedacht aan de zuidzijde van de kavel aan de busroute. Ook de K&R-plekken liggen aan de busroute ter hoogte van de kruising. Dit wordt dan een onwenselijk knooppunt van samenkomst van verschillende modaliteiten die allemaal een andere richting op willen. De parkeerplaatsen liggen verhoudingsgewijs ver van de school af. Het is daardoor verleidelijk om op een andere plek te parkeren voor het halen en brengen. Dit gedrag wordt sterker bij weinig tijd (vooral in de ochtend) en bij slecht weer.

Demografische ontwikkelingen i.r.t. flexibiliteit in het programma

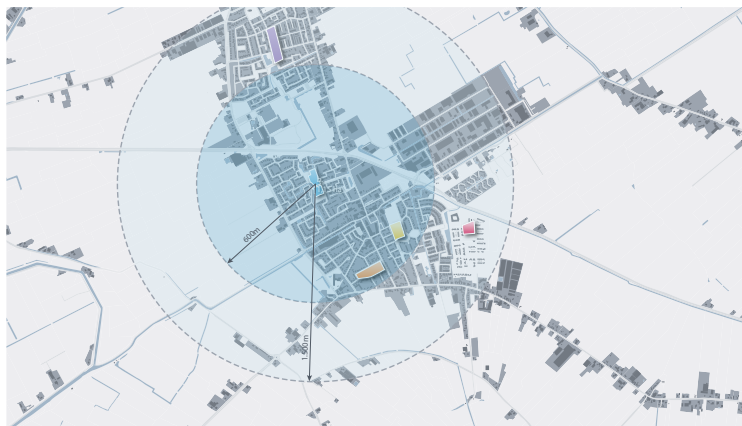
De locatie is centraal gelegen in Opmeer, waar in vergelijking met Spanbroek de komende jaren een (lichte) daling laat zien in de bevolkingsgroei. In deze variant wordt er uitgegaan van één locatie wat betekent dat programma's makkelijk kunnen worden gecombineerd. Daarnaast heeft de huidige basisschool op deze locatie al een gymzaal welke gecombineerd kan worden met de nieuwe IKC



Diverse 3D visualisaties ruimtelijke inpassing De Akker/t Ruimteschip

Verzorgingsgebied en afstandsnormering

Delen van Spanbroek en met name de in Opmeer centraal gelegen locaties De Akker en 't Ruimteschip raken voornamelijk de kern Opmeer met de loopcirkel. Spanbroek, en met name de wijk Heerenweide vallen hierbuiten, voor deze gebieden is gebruik van de fiets noodzakelijk.



Milieunormen en afstandscriteria

Doordat de noordelijke deel van het terrein als het ware wordt omsloten door watergangen is het invloed van de milieunormen en bijbehorende afstandscriteria hier nihil.



Gezondheid

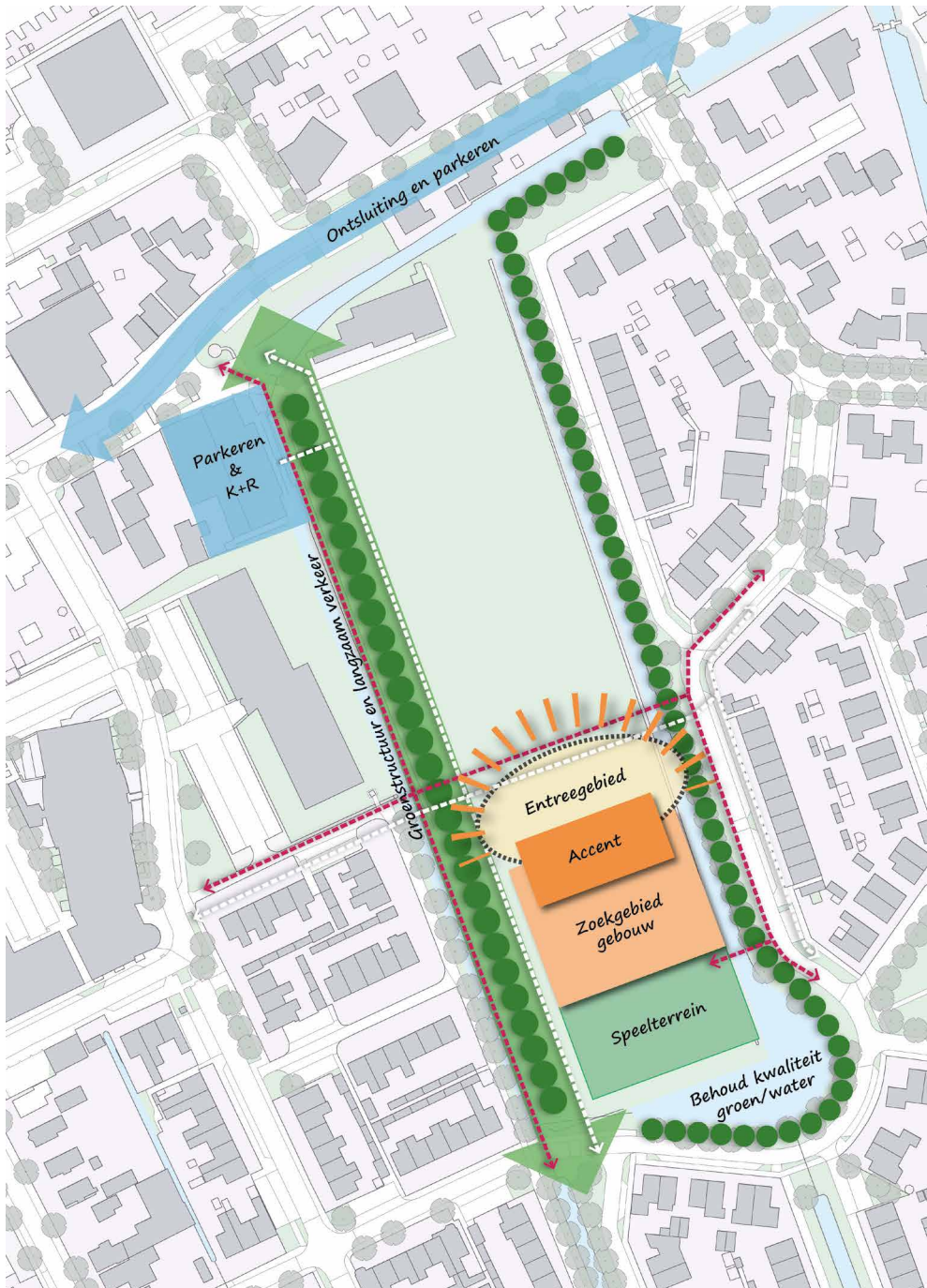
Het IKC vervangt op deze locatie twee kleinere scholen welke centraal tussen de woonwijken van Opmeer zijn gelegen. Het plangebied is niet direct verbonden met het Winkelcentrum zoals de overige locaties waardoor het meer op zichzelf staat. Wel beschikt het nu al over een gymzaal welke gecombineerd wordt met het IKC. Door het compacte en multifunctioneel gebruik van het vloeroppervlak komt er openbare ruimte vrij. Dit wordt gebruikt om bestaande structuren zoals de watergangen, plassen en boomstructuren te versterken en tevens (speel)ruimte voor de buurt te creëren.

Draagvlak omwonenden, ouders en overige belanghebbenden

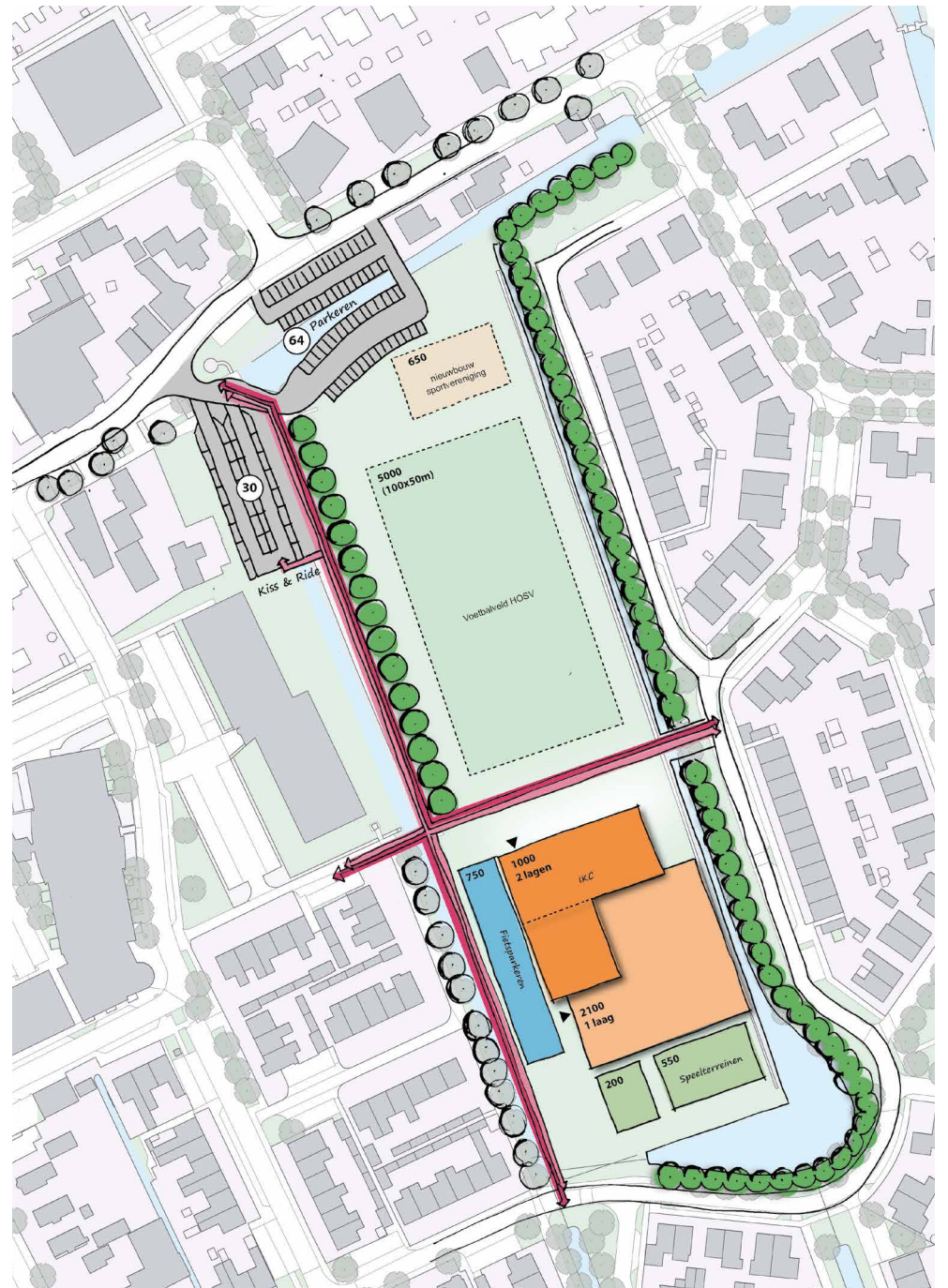
De locatie De Akker/'t Ruimteschip wordt met name vanwege de excentrische ligging ten opzichte van het 'voedingsgebied' Heerenweide minder positief beoordeeld door de participatiegroep. Daar staat tegenover dat de locatie vanuit Hoogwoud wel weer dichterbij ligt, maar dat werd niet als doorslaggevend argument ervaren. De groene omgeving is een duidelijke plus. Door de eventuele verlegging van de Planetenlaan zou een betere situering kunnen worden bereikt, echter dit is geen harde voorwaarde. Voor de overige aspecten verwijzen we kortheidshalve naar het participatieverslag.

Financiële implicaties

Deze variant is aanzienlijk duurder dan de andere varianten vanwege de verlegging van de Planetenlaan. Mocht deze verlegging achterwege (kunnen) blijven zijn de extra kosten vanwege infrastructuur evenwel beperkt.



concept 'B-veld'



ruimtelijk scenario 'B-veld'

6.5 Onderzoekscriteria B-veld HOSV

Ruimtelijke inpassing

Het huidige B-veld van HOSV maakt plaats voor ontwikkeling van het IKC met bijbehorende voorzieningen. De omsloten groenstructuren blijven behouden en waar mogelijk aan de westzijde versterkt. Het complex van HOSV wordt opnieuw ingericht met een sportcomplex en hoofdveld zodat de vereniging op de huidige locatie actief kan blijven.

Schaduwwerking en inbreuk privacy

De komst van de IKC zal door de weidse ruimtelijke opzet en geringe bouwhoogte geen schaduwwerking creëren op naastgelegen percelen. Door de omkadering van het plangebied met bomenrijen wordt het zicht naar de omliggende percelen vanaf het IKC beperkt.

Sociale controle en veiligheid

De nieuwe noord-zuid en oostwest verbinding bevordert de sociale controle en veiligheid van het gebied door meer verkeersbewegingen. De combinatie van de sportvelden en IKC zorgen daarnaast voor een groter tijdsbestek dat het terrein wordt gebruikt. Bijvoorbeeld het sportcomplex in de avonden en in het weekend en de IKC overdag.

Door de afscheiding doormiddel van watergangen, bomenrijen en de brede opzet van het terrein zijn de omliggende woningen niet direct betrokken bij het terrein. Hierdoor zal de omgeving minder direct betrokken zijn bij het gebied. Door op ooghoogte het gebied transparant te houden worden wordt de sociale controle toch bevorderd.

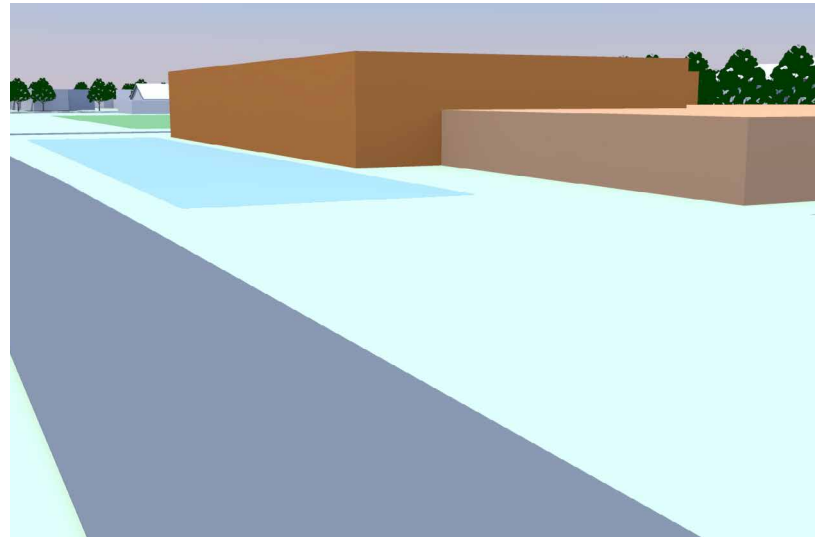
Kwaliteit openbare ruimte en groen

De huidige weidse opzet en bestaande bomenrijen, watergangen en plassen geven de openbare ruimte veel potentie. Door de komst van de IKC wordt het gebied toegankelijk en kan het versterken van de huidige structuren in relatie tot de nieuwe openbare ruimte dit een stimulans zijn voor het omliggend gebied.

Verkeer en parkeren, verkeersveiligheid

De wijk is niet gebouwd op het faciliteren van een school. De straatjes in de wijk in de nabijheid van het terrein zijn niet berekend op extra haal- en brengverkeer. Het parkeerterrein aan de kant van de Lindengracht ligt ver weg van de school. Het is te verwachten dat ouders, vooral bij slecht weer en weinig tijd, proberen dicht bij de ingang van de school te parkeren. Dat houdt in dat ze gaan uitwijken naar de woonwijk en dan vooral naar de plekken waar er een overbrugging is naar het terrein.

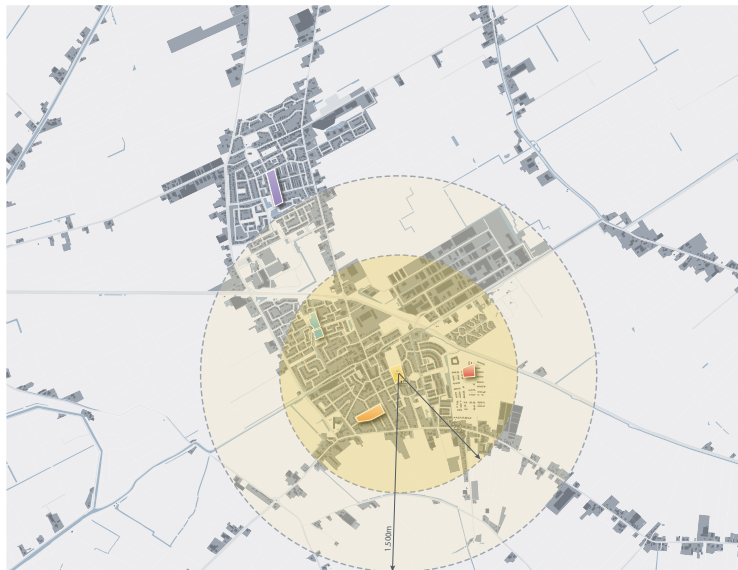
Verder vraagt de verkeersafwikkeling op de kruising Lindengracht – De Glazen Wagen aandacht. Op een deel van de Lindengracht is eenrichtingsverkeer waardoor verkeer vanuit de noordzijde van de dorpskern via de Paardenmarkt – De Glazen Wagen richting de A.C de Graafweg rijdt. Vooral in de ochtend kan dit lastig zijn mede in combinatie met de in/uitrit van het parkeerterrein. Positief aan de locatie is dat er rondom de directe omgeving van de school geen autoverkeer mogelijk is. Vanaf de bruggetjes en het parkeerterrein/ K&R kunnen de kinderen autovrij naar school lopen en fietsen. Gelet op de afstandsnormering ligt de locatie gunstig.



Diverse 3D visualisaties ruimtelijke inpassing HOSV veld B

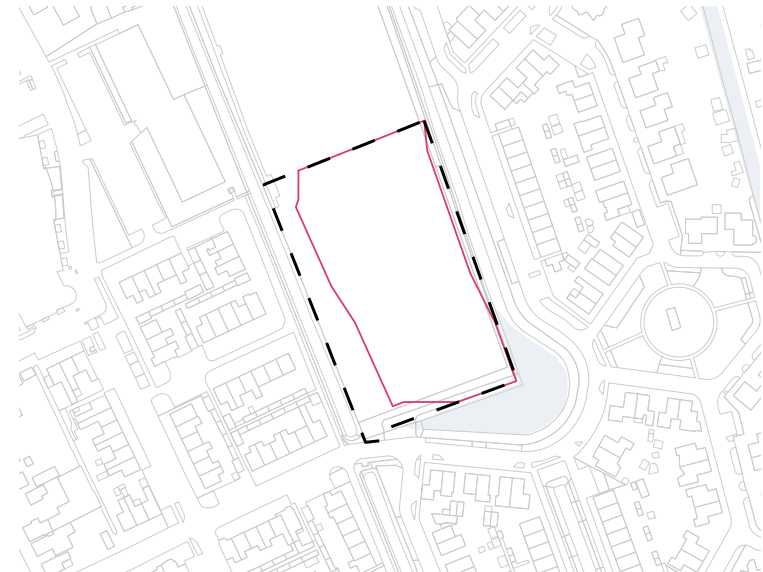
Verzorgingsgebied en afstandsnormering

Door de relatief centraal gelegen positie van HOSV heeft deze locatie een loopcirkel die bijna heel Opmeer/Spanbroek raakt. Enkel een klein gebied ten noordwesten van Opmeer valt buiten de 600 meter maximale loopafstand maar binnen de maximale fietsafstand van 1.500 meter.



Milieunormen en afstandscriteria

Door de ruime en weidse opzet van het plangebied heeft bovenstaand normering van 30 meter nauwelijks invloed op het uitgifbaar gebied. Enkel aan de westzijde van het gebied valt een van het terrein binnen de milieuzoneringszone doordat de bestaande bebouwing dichter op het terrein staan gesitueerd.



Demografische ontwikkelingen i.r.t. flexibiliteit in het programma

Ten aanzien van zowel Opmeer als Spanbroek is dit de meest centraal gelegen locatie en op kortste afstand van de nieuwbouwwijk in Spanbroek-Oost. In deze variant wordt er uitgegaan van een locatie wat betekent dat programma's makkelijk kunnen worden gecombineerd. Daarnaast grenst het aan het sportcomplex van HOSV wat mogelijk kansen biedt.

Gezondheid

Door de centrale ligging en direct aangrenzende sportvereniging HOSV alsmede het naastgelegen winkelcentrum Opmeer/ Spanbroek is er een zeer gevarieerd aanbod van voorzieningen. Dit is hierdoor te beschouwen als een gezondheidsbevorderende omgeving.

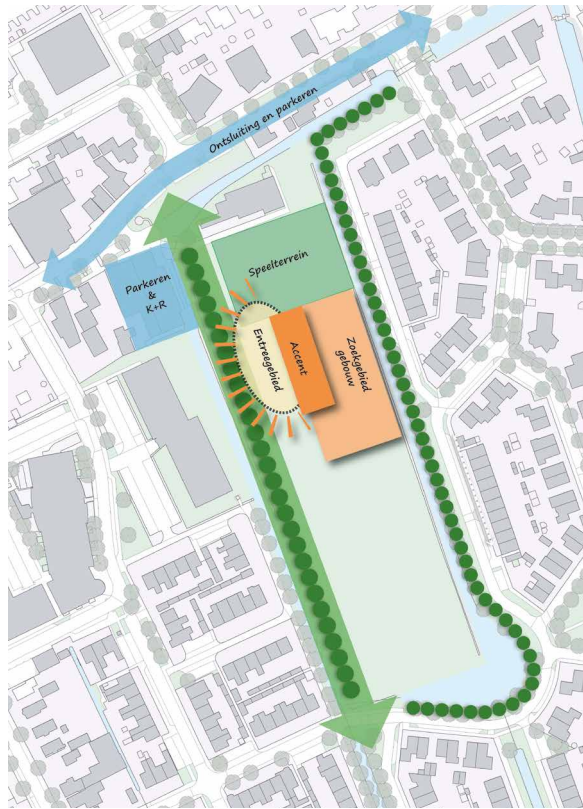
Daarnaast is door de situering van het parkeerterrein een directe ontsluiting mogelijk via de Lindengracht, welke tevens direct aansluit op de N241. Door de komst van de IKC zal het B-veld van HOSV verdwijnen en hierdoor een groot gebied waar water ook kan infiltreren. Compensatie vindt plaats door de beschikbare openbare ruimte echt in te richten ten behoeve van de natuur. Hiervoor worden de omliggende watergangen, plassen en bestaande boomstructuren gebruikt.

Draagvlak omwonenden, ouders en overige belanghebbenden

Tijdens de participatieronden is uitgebreid stilgestaan bij de mogelijkheden van deze locatie, waarbij ook andere alternatieven passeerden. Een daarvan was het benutten van het A-veld in plaats van het B-veld. Ook werd de mogelijkheid besproken van het gebruik van de gehele sportlocatie, waarmee verplaatsing van HOSV aan de orde zou moeten zijn. Omdat dit buiten de scope van het onderzoek valt is dit niet verder beoordeeld. Toch werd door het overgrote deel van de participanten (verenigingsleden van HOSV uitgesloten) aangegeven dat deze locatie de beste locatie zou kunnen zijn voor Opmeer - maar ook de meest kostbare. Voor details over de andere aspecten verwijzen we naar het participatieverslag.

Financiële implicaties

Deze variant is aanzienlijk duurder dan de andere locaties vanwege de noodzakelijke aanleg van fiets/voetpaden en enkele bruggen, de noodzakelijke nieuwbouw van een gymzaal en kleedaccommodatie HOSV alsmede de noodzakelijke aankoop van alle gronden van het Diaconaat.



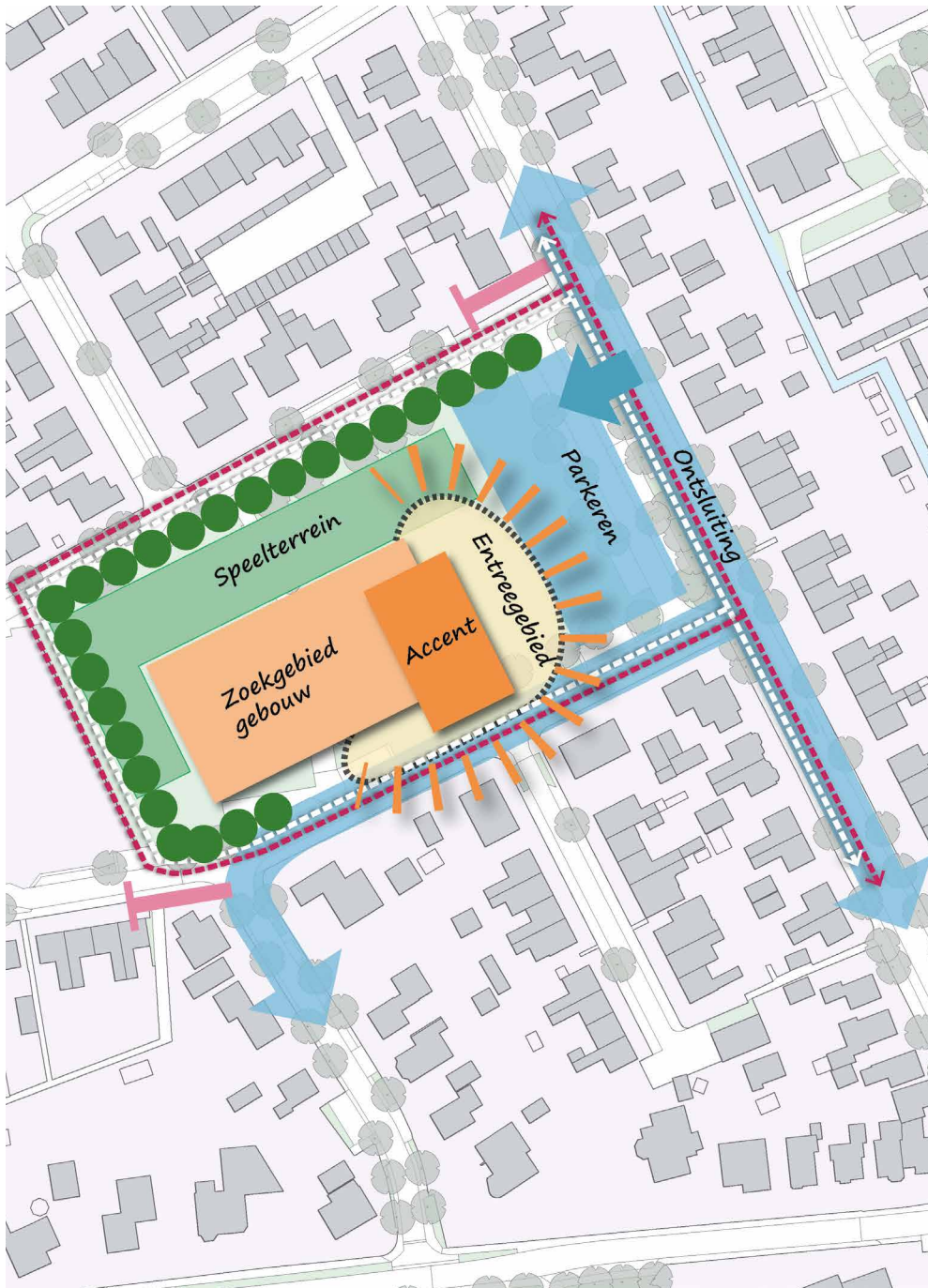
concept 'A-velde'



ruimtelijk scenario 'A-velde'

Variant "A-velde"

Voortgekomen uit beraadslagingen in de werkgroepen is een variant waarbij het "A-velde" van HOSV wijkt ten behoeven van het IKC. Deze variant wordt echter niet verder besproken en getoetst in dit rapport.



concept "Boni locatie"



ruimtelijk scenario "Boni locatie"

6.6 Onderzoekscriteria Bonifatius

Ruimtelijke inpassing

Het IKC is gesitueerd op het huidige speelveld om een directe aansluiting te krijgen met de aan de doorgaande weg gesitueerde parkeervoorzieningen. Door de compacte vorm van het IKC neemt het ruimtebeslag ten opzichte van de bestaande basisschool nauwelijks toe. Dit biedt de mogelijkheid om een nieuw (speel)veld te realiseren welke meer centraal is gelegen in de wijk en niet direct aan de doorgaande weg. De omliggende groenstructuren en bestaande gymzaal worden geïntegreerd in het nieuwe ontwerp.

Schaduwwerking en inbreuk privacy

Zowel de situering als de maximale hoogte van het gebouw veranderd ten opzichte van de huidige situatie. Echter is het IKC dusdanig ruimtelijk ingepast dat het hoogste bouwblok gesitueerd is naar de zijde met enkel voorzijdes van gebouwen. Juist aan de zijde waar overwegend achterkanten en direct zicht op achtertuinen mogelijk is zijn de parkeervoorzieningen of maar een bouwlaag gesitueerd.

Sociale controle en veiligheid

Door de ruimteverdeling om te draaien bestaat de mogelijkheid op het westelijke gedeelte van het terrein bijvoorbeeld een (speel)veld te realiseren. Om dit gebied heen is er een dichtere bebouwingsstructuur waardoor de sociale controle toeneemt. Door de herindeling van het gebied en situering van de parkeervoorzieningen aan de doorgaande weg nemen de verkeerbewegingen in het achterliggend gebied af. Dit bevordert de verkeersveiligheid in de wijk.

Kwaliteit openbare ruimte en groen

De herontwikkeling van het plangebied zorgt voor meer ruimte om het openbaar gebied hoogwaardig in te richten. Huidige structuren kunnen worden versterkt zodat het gebied zijn volwassen uitstraling behoudt.

Verkeer en parkeren, verkeersveiligheid

Dit is de grootste school Opmeer/Spanbroek. Bij het samengaan met De Akker en 't Ruimteschip komen er verhoudingsgewijs weinig extra leerlingen bij. Daarmee dus ook weinig extra verkeer. Door een goede bereikbaarheid via de Veldstralaan en de parkeerplaatsen in de Schoolstraat en aan de Wuiver, kan het auto- en fietsverkeer grotendeels gescheiden blijven. Gelet op de afstandsnormering ligt de locatie gunstig. Bij de inrichting dient rekening te worden gehouden met handhaving van de bestaande parkeerplaatsen, deze hebben een functie voor het centrum van Opmeer/Spanbroek

Demografische ontwikkelingen i.r.t. flexibiliteit in het programma

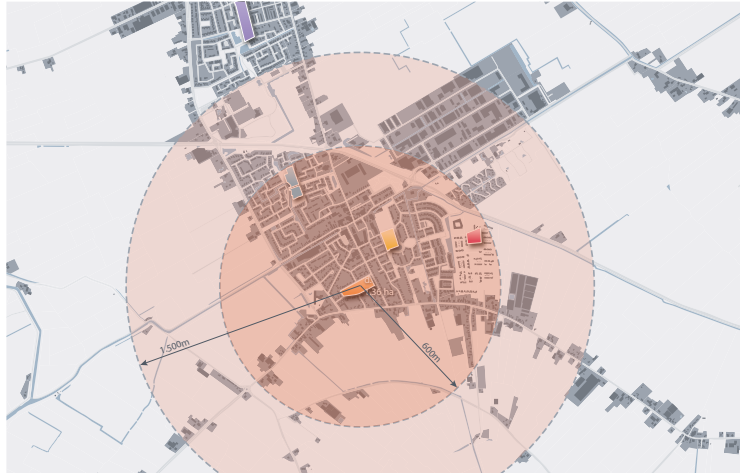
Gelegen in Spanbroek dat (door de nieuwbouwwijk "Heerenweide") de komende jaren als enige in de gemeente een bevolkingsgroei laat zien. Gelegen in het zuidwesten van de bestaande woonwijken van Spanbroek. In deze variant wordt er uitgegaan van één locatie wat betekent dat programma's makkelijk kunnen worden gecombineerd. Daarnaast heeft de huidige basisschool op deze locatie al een gymzaal welke gecombineerd kan worden met het nieuwe IKC.



Diverse 3D visualisaties ruimtelijke inpassing Bonifatius

Verzorgingsgebied en afstandsnormering

Door de relatief centraal gelegen positie van De Bonifatius heeft deze locatie een loopcirkel die bijna heel Opmeer/Spanbroek en een deel van het buitengebied raakt. Enkel een klein gebied ten noordwesten van Opmeer valt buiten de 600 meter maximale loopafstand maar binnen de maximale fietsafstand van 1.500 meter.



Gezondheid

Het IKC vervangt op deze locatie de grootste school van Opmeer/ Spanbroek welke al een gymzaal heeft. Daarnaast is de Wuiver als ontsluitingsweg van het gebied tevens een van de hoofdstraten van het winkelcentrum. Dit betekent dat het huidige voorzieningenaanbod in het gebied wordt versterkt door de komst van de IKC. Het verkeer wordt logischerwijze ontsloten via de Wuiver waar tevens gebruik kan worden gemaakt van 'het rondje' Schoolstraat – Veldstralaan. Door de hersituering van het nieuwe schoolgebouw, welke qua vloeroppervlak niet erg veel verschilt van het huidige gebouw, worden de landschappelijke structuren versterkt. Het openbaar gebied blijft toegankelijk voor de buurt in de vorm van een (speel)veld.

Draagvlak omwonenden, ouders en overige belanghebbenden

In de participatiegroep werd de Bonifatius-locatie als meest gunstige beoordeeld. Dit vanwege de meer centrale ligging en goede ontsluiting, maar ook vanwege het feit dat op deze locatie reeds een (grote) school aanwezig is, waardoor het effect op de omgeving minder heftig zal zijn (qua bebouwing, verkeer etc.). Voor de overige overwegingen verwijzen we naar het participatierapport.

Financiële implicaties

Deze variant is duurder vanwege de noodzakelijke fasering van de sloop van de bestaande school en inpassing van de bestaande gymzaal in het nieuwe complex.

Milieunormen en afstandscriteria

Het gebied wordt omsloten door woningbouw die enkel worden gescheiden door een rijbaan. De oostzijde van het terrein heeft door het milieuzoneringsgebied de grootste bruikbare oppervlakte zonder mogelijke hinder vanwege geluid. Dit is tevens het gebied waarbinnen de huidige studie is uitgevoerd.





ruimtelijk scenario 'Splitsvariant Bonifatius'



ruimtelijk scenario 'Splitsvariant De Akker'

6.7 Onderzoekscriteria twee IKC's (De Akker/'t Ruimteschip en Bonifatius)

Ruimtelijke inpassing

Om een optimaal verzorgingsgebied in zowel Opmeer als Spanbroek aan te kunnen bieden en de footprint per locatie te beperken is er een studie gedaan naar twee kleinere IKC's. Door de geringe footprint ontstaat er meer ruimte om bestaande structuren te versterken en nieuwe langzaam verkeersroutes en kwalitatieve openbare ruimtes te introduceren. Zo is er op de locatie van De Akker en 't Ruimteschip geen nieuwe verkeersstructuur noodzakelijk. De nieuwe noord-zuid verbinding voor het langzaam verkeer op de Bonifatius locatie biedt de mogelijkheid het autoverkeer van het langzaam verkeer te scheiden.

Schaduwwerking en inbreuk privacy

Op de locatie De Akker neemt het bouwvolume af waardoor er minder of zelfs geen schaduwwerking op inbreuk op de privacy zal zijn. Ondanks de nieuwe locatie van het IKC zal dit nauwelijks gevolg hebben voor de schaduwwerking op de omliggende percelen. Net als in de grote variant van het IKC op deze locatie zijn de bouwvolumes dusdanig gesitueerd zodat er geen inbreuk op de privacy plaatsvindt.

Sociale controle en veiligheid

Door de nieuwe langzaam verkeer verbinding worden verkeersbewegingen door beiden plangebieden gestimuleerd. Daarnaast zorgt de afname van bouwvolumes en dus meer ruimte voor openbaar groen voor meer ontmoetingsplekken. Door een transparante uitstraling op ooghoogte en situering rondom voorkanten wordt de sociale controle bevorderd.

Kwaliteit openbare ruimte en groen

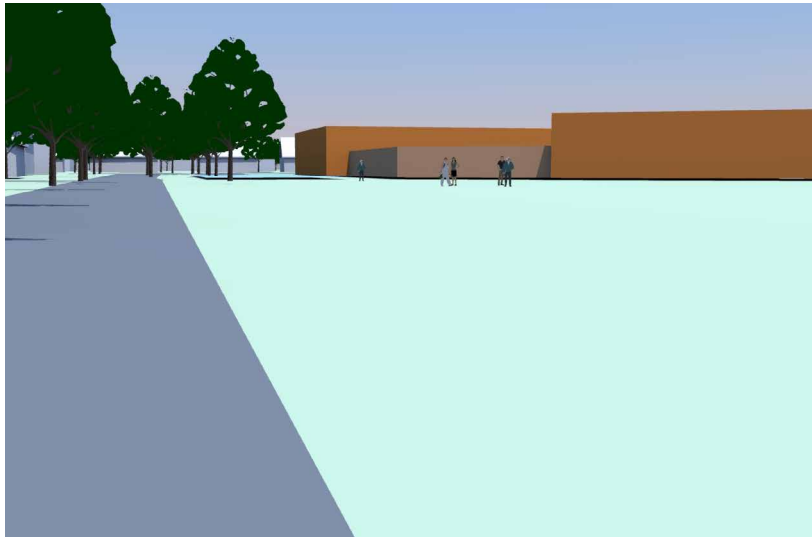
Door de afname in vloeroppervlak op beide locaties biedt dit de mogelijkheid de openbare ruimte hoogwaardiger in te richten. Bestaande structuren dienen te worden versterkt en waar mogelijk kunnen nieuwe openbare ruimten worden gecreëerd.

Verkeer en parkeren, verkeersveiligheid

Bij deze optie ervan uitgegaan dat voor beide locaties De Akker/'t Ruimteschip en Bonifatius twee min of meer volwaardige IKC's worden ontwikkeld. Echter is het dan zo dat niet alle functies op beide locaties gespreid kunnen of zullen worden. Bij deze variant kan er veel 'kruisend' verkeer ontstaan doordat ouders op beide locaties een kind hebben. Bijvoorbeeld een kind op het kinderdagverblijf op de ene locatie en een kind op de basisschool op de andere locatie. Vooral in de ochtend bij het brengen, kan dit leiden tot extra drukte en verkeersbewegingen in het dorp. Ook overdag kan de spreiding over 2 gebouwen leiden tot extra verkeersbewegingen, doordat de kinderen maar wellicht ook leerkrachten, van het ene gebouw naar het andere gebouw moeten. Hierbij gaat het vooral om de kinderen van de basisschool die gebruik maken van de faciliteiten van het IKC.

Verzorgingsgebied en afstandsnormering

Een combinatie van beide locaties zal zorgen voor een optimaal verzorgingsgebied waarbij de kernen Opmeer/Spanbroek geheel binnen de loopcirkels vallen. Het buitengebied wordt tevens goed bedient door een goede bereikbaarheid met de fiets.



Diverse 3D visualisaties ruimtelijke inpassing De Akker/'t Ruimteschip en Bonifatius

Milieunormen en afstandscriteria

Door het IKC op twee locaties te realiseren worden de vloeroppervlakken per locatie nog minder waardoor het ruimtebeslag ook flink afneemt. Hierdoor kunnen beide locaties optimaal worden ingepast om te voldoen aan de milieunormen en afstandscriteria.

Demografische ontwikkelingen i.r.t. flexibiliteit in het programma

De bevolkingsgroei, en daarmee het verwachte aantal leerlingen, zal in Spanbroek toenemen waar dit in Opmeer zal dalen. Daarnaast heeft Spanbroek nu circa 50% meer leerlingen en stijgt dit naar verwachting circa 15% naar 65%. Dit betekent dat wanneer er op beide locaties een IKC wordt gerealiseerd die in Spanbroek een beduidend groter vloeroppervlak nodig heeft. Beide locaties hebben een gymzaal welke gecombineerd kan worden met het nieuwe IKC. Naar verwachting zullen de meeste voorzieningen een voorkeur hebben voor de grootste locatie en daarmee een voorkeur hebben voor de locatie Bonifatius in Spanbroek.

Gezondheid

Doordat het IKC is opgedeeld in twee locaties zal het (omliggend) aanbod in voorzieningen per locatie verschillen. Tevens is de vraag of voorzieningen zoals een crèche, BSO en etc. op beide locaties mogelijk is door de kleinere omvang in vloeroppervlakte per locatie. De verkeersbewegingen per locatie neemt tijdens de piekmomenten af. Echter is de verwachting dat de verkeersbewegingen tussen beide locaties toeneemt door de verspreiding van de voorzieningen. Tot slot krijgen beide locaties door de afname van het vloeroppervlak wel meer ruimte ten behoeve van groen en spelen.

Draagvlak omwonenden, ouders en overige belanghebbenden

In de participatiegroep werd dit model slechts door enkelen ondersteund. Hoewel in deze variant een optimale verdeling van de schoolfunctie kan worden bereikt, is niet voorstelbaar dat dit ook geldt voor de annexe functies (bibliotheek, muziekeducatie, GGD). Hierdoor is het meest waarschijnlijke scenario dat er een grote ('echte' IKC) en kleine school wordt ontwikkeld, waarbij de kleinste (op termijn) naar alle waarschijnlijkheid geen bestaansrecht meer zal hebben. Ook in flexibiliteit scoort deze variant minimaal, waardoor geen sprake zal kunnen zijn van gedeeld gebruik van de voorzieningen. Voor de overige aspecten verwijzen we naar het participatieverslag.

Financiële implicaties

Deze variant is aanzienlijk duurder vanwege hogere stichtings- en exploitatiekosten; twee IKC's betekent extra infrastructurele aanpassingen c.q. investeringen op twee locaties.

Hoogwoud

Criteria	Weging	Waterkant		Straatkant	
		Score	Waarde	Score	Waarde
Ruimtelijke inpassing	15%	2	0,30	4	0,60
Schaduwwerking en inbreuk privacy	5%	3	0,15	3	0,15
Sociale controle en veiligheid	5%	2	0,10	4	0,20
Kwaliteit openbare ruimte en groen	5%	2	0,10	4	0,20
Verkeer en parkeren, verkeersveiligheid	15%	2	0,30	3	0,45
Verzorgingsgebied en afstandsnormering	5%	5	0,25	5	0,25
Milieunormen en afstandscriteria	5%	2	0,10	3	0,15
Demografische ontwikkelingen i.r.t. flexibiliteit in programma	5%	2	0,10	4	0,20
Gezondheid	5%	4	0,20	3	0,15
Draagvlak instellingen, ouders en omwonende	20%	2	0,40	4	0,80
Financiële implicaties	15%	3	0,45	2	0,30
Totaal	100%	2,45		3,45	

Opmeer en Spanbroek

Criteria	Weging	HOSV B-veld		Heerenweide		St. Bonifatius		De Akker/'t Ruimteschip		2 kleine IKC's	
		Score	Waarde	Score	Waarde	Score	Waarde	Score	Waarde	Score	Waarde
Ruimtelijke inpassing	15%	2	0,30	1	0,15	4	0,60	3	0,45	2	0,30
Schaduwwerking en inbreuk privacy	5%	2	0,15	1	0,05	4	0,20	3	0,15	1	0,05
Sociale controle en veiligheid	5%	2	0,10	1	0,05	4	0,20	3	0,15	1	0,05
Kwaliteit openbare ruimte en groen	5%	2	0,10	1	0,05	3	0,15	4	0,20	2	0,10
Verkeer en parkeren, verkeersveiligheid	15%	2	0,30	1	0,15	4	0,60	3	0,45	2	0,30
Verzorgingsgebied en afstandsnormering	5%	5	0,25	3	0,15	5	0,25	4	0,20	5	0,25
Milieunormen en afstandscriteria	5%	2	0,10	3	0,15	2	0,10	4	0,20	5	0,25
Demografische ontwikkelingen i.r.t. flexibiliteit in programma	5%	2	0,10	3	0,15	2	0,10	3	0,15	1	0,05
Gezondheid	5%	4	0,20	3	0,15	2	0,10	3	0,15	3	0,15
Draagvlak instellingen, ouders en omwonende	20%	2	0,40	1	0,20	4	0,80	2	0,40	1	0,20
Financiële implicaties	15%	3	0,15	1	0,15	4	0,6	3	0,45	1	0,15
Totaal	100%	2,15		1,40		3,70		2,95		1,85	

7. Toetsing

Inleiding

Een Multicriteria-analyse (MCA), is een beslissingsanalyse die meerdere conflicterende criteria in de besluitvorming evalueert. Het is een hulpmiddel om besluitvormingsprocessen te structureren en om besluitmakers te helpen bij het vinden van de optimale balans tussen conflicterende doelen. Het gaat bij een MCA vooral om hulp bij het nemen van beslissingen. Een MCA schrijft niet voor hoe beslissingen gemaakt moeten worden. De Multicriteria-analyse die voor de IKC's gehanteerd is bestaat uit verschillende stappen.

Het eerste onderdeel is het ordenen van de wegende criteria. Hierna zijn er wegingen aan deze criteria gehangen die samen optellen tot 100%. Aan de locaties zijn aan de hand van de verschillende criteria scores (1 t/m 5) gegeven die de verschillen van de locaties weergeven. Door de scores te vermenigvuldigen met de wegingen (in %) zijn er relatieve waarden ontstaan. De som van alle criteria voor één locatie vormt de totaal score. Hierbij geldt dat 5 de hoogst haalbare score is.

De weging van de criteria is voortgekomen op de volgende manier. De ruimtelijke inpassing heeft een zwaardere weging om het feit dat het plan stedenbouwkundig verantwoord moet zijn. Verkeer en parkeren heeft een hoge weging omdat verkeersveiligheid een must is als je werkt met kinderen. Het draagvlak is zwaarder

gewogen omdat dit zorgt voor de maatschappelijke uitvoerbaarheid. Financiële implicaties heeft een hogere waarde omdat dit zorgt voor de financiële uitvoerbaarheid. Ten slotte is het laatste hoog scorende criteria het verzorgingsgebied en afstandsnormering, dit omdat het voor alle kinderen in de dorpen goed bereikbaar moet zijn. Het laatste criterium geldt alleen voor de IKC in Opmeer/Spanbroek omdat de scholen in Hoogwoud zodanig dichtbij elkaar staan dit geen meetbaar verschil oplevert.

Tijdens de participatie (zie separate rapportage) is getoetst hoe men keek naar de verschillende criteria. Voor enkele criteria waren de zaken duidelijk, voor weer andere waren meer subjectieve zaken van belang. In het participatieverslag is de weerslag van dit proces terug te lezen. Als uitkomst van dit proces werd in Hoogwoud door de werkgroep de voorkeur uitgesproken voor het model Straatkant, in Opmeer/Spanbroek viel de keuze op de Bonifatius-locatie. De tabellen hiernaast geven de scores weer, waarbij dient te worden opgemerkt dat deze scoringsuitslag uitsluitend iets zegt over de significantie van de verschillen per variant c.q. model. Het geeft geen waarde-oordeel dan wel sluit het varianten uit. Uit de studie is immers gebleken dat alle varianten vanuit ruimtelijke optiek voorstelbaar zijn, echter met wisselend effect op de omgeving en met een wisselend draagvlak.



8. Conclusies en advies

8.1 Hoogwoud

Bij de beraadslagingen rondom de twee modellen werd duidelijk dat er in de werkgroep een grotere voorkeur is voor het model 'Straatkant', waarbij het toekomstige IKC vooral aan de west- en noordzijde van de bestaande gymzaal wordt gepositioneerd. Hierbij werd aangetekend dat in de vormgeving/architectuur aandacht dient te zijn voor de plek van de tweelaagse bebouwing, bij voorkeur op zo groot mogelijke afstand van de bestaande omringende woonbebouwing.

Indien sprake zou kunnen zijn van (gedeeltelijke) amovering van de vestiging van Berend Botje zou het breedtemodel op meer steun kunnen rekenen, dan zou immers een meer compacte bebouwingsvorm kunnen worden verkregen aan de zuidzijde van het beschikbare perceel en zou de vijver met directe omgeving gehandhaafd kunnen worden in zijn huidige vorm.

In de vormgeving van de buitenruimte werd unaniem het belang van een 'eigen' parkeerterrein annex kiss&ride voorziening gezien, direct ten noorden van het IKC. De speelruimten in model 'Straatkant' kunnen aan westzijde (grenzend aan de vijver en omgeving) en oostzijde worden gepositioneerd. Aan deze zijden, maar ook aan de noordzijde, kan de ontsluiting van het IKC plaatsvinden.

De verbinding met Berend Botje en de gymzaal zou eventueel fysiek kunnen worden uitgevoerd, dit is echter geen absolute noodzaak. Gezien de geringe afstand tussen IKC, gymzaal en Berend Botje kan

ook in het model 'Straatkant' een campus-achtige setting worden bereikt. In de vormgeving van het IKC dient tenslotte aandacht te worden geschonken aan de flexibiliteit van het gebruik. Vanuit de scholen is aangegeven dat daartoe een brede vormgeving c.q. meer kubisch gebouw de voorkeur verdient boven een langgerekt gebouw.

Bij de keuze voor het model 'Straatkant' zal de sloop van de bestaande scholen gefaseerd dienen plaats te vinden, aangezien een deel van het IKC (en later het parkeerterrein) is gepositioneerd ter plaatse van het meest zuidelijke deel van de bestaande scholen (de St Wulframschool).

Advies

Bij de uitwerking van het IKC Hoogwoud zal uitgegaan worden van het model 'Straatkant', waarbij de voordelen van het model 'Waterkant' (i.c. de meer kubische, compacte vormgeving) dienen te worden meegenomen in de architectonische vormgeving. Bij de inrichting van de buitenruimte wordt de vijver met oevers idealiter zoveel als mogelijk ontzien c.q. worden de bestaande gebruiksmogelijkheden zoveel als mogelijk gerespecteerd. Na het vastleggen van de uiteindelijke keuze dient het proces te worden opgestart van herbesteding van de schoollocatie alsmede het restgebied. Hierbij wordt wederom een participatief proces voorgestaan, waarbij met name de direct omwonenden worden betrokken.



8.2 Opmeer/Spanbroek

Bij de beraadslagingen rondom de vijf resterende varianten (vier mogelijke locaties voor een IKC en één variant waarbij twee van deze locaties zijn ingezet voor twee kleinere IKC's) is er een gemengd beeld ontstaan.

Aan de start van het traject is de locatie Scheringamuseum direct afgevallen, de locatie is niet meer beschikbaar voor het ontwikkelen van een IKC.

Gezien de financiële consequenties en a-centrale ligging is de variant/locatie Heerenweide afgevallen als mogelijke locatie.

In de eerder uitgevoerde locatiestudie in 2017 (waarbij uitsluitend Bonifatius en De Akker/'t Ruimteschip werden beschouwd) viel de keuze nog op De Akker/'t Ruimteschip, o.a. vanwege de betere ligging ten opzichte van Hoogwoud. Dit is van belang vanwege de annexe functies in dit IKC (bibliotheek, consultatiebureau, etc), maar uiteindelijk heeft de betere ligging ten opzichte van Heerenweide in de participatiebijeenvakkomsten zwaarder gewogen. Daarnaast zal de algehele verkeerssituatie beter en overzichtelijker te reguleren zijn op de Bonifatiuslocatie bij ontwikkeling van een IKC. Bij De Akker/'t Ruimteschip zullen er ingrijpendere maatregelen nodig zijn. De vrees voor massaliteit bij een locatie van een IKC op de Bonifatius-locatie is eveneens weggenomen in de (meer gedetailleerd uitgevoerde) modellenstudie, waarbij rekening is gehouden met de meest recente leerlingenprognoses. Tenslotte zijn er meer criteria betrokken, waardoor de keuze op meerdere aspecten is gebaseerd.

De locaties De Akker/'t Ruimteschip en Bonifatius ontlopen elkaar weinig in de beoordeling, echter vanwege de specifieke locatiemarken van Bonifatius (centraler gelegen, grotere beschikbare kavel, reeds een grotere school aanwezig waardoor verkeer relatief gering toeneemt) en de kostbare oplossing van de wenselijke omlegging van de Planetenlaan bij de locatie De Akker/'t Ruimteschip, heeft de Bonifatius een betere scoring in de multicriteriaanalyse.

De locatie HOSV B-veld scoort minder vanwege de ronduit 'onhandige' verkeersoplossing, waarbij het parkeren en kiss&ride noodgedwongen op grotere loopafstand van het IKC zal moeten worden gepositioneerd; het eigen kavel is immers te klein om alle noodzakelijke parkeervoorzieningen te kunnen realiseren. Daarbij is sprake van een duurdere oplossing, de gronden zijn ook niet in eigendom van de gemeente. Vanwege de excentrische ligging van het parkeren dient daarbij rekening te worden gehouden met extra infrastructurele kosten.

Tenslotte is tijdens het proces de locatie Amazone komen te vervallen, waardoor deze locatie niet meer beschikbaar is voor eventueel te realiseren parkeerterrein. De in de werkgroep besproken variant van bebouwing van het HOSV A-veld is niet verder getoetst, hiervoor gelden echter deels dezelfde nadelen. Feitelijk kan worden gesteld dat zowel A-veld als B-veld te klein zijn voor de realisatie van een IKC inclusief parkeervoorziening. Toch werd nagenoeg unaniem deze locatie als meest ideale en toekomstbestendige gezien, mits

er een goede oplossing zou komen voor de voetbalvereniging. In dat geval zal gezien de omgevings- en locatiekenmerken de gehele locatie in ogenschouw moeten worden genomen, dus A- en B- veld tezamen.

De variant van 2 IKC's, waarbij er een IKC op de locatie De Akker/'t Ruimteschip en een op de locatie Bonifatius zal worden gerealiseerd betekent dat sprake wordt van een relatief dure oplossing vanwege hogere stichtings- en exploitatiekosten. Daarbij dient te worden aangetekend dat waarschijnlijk sprake zal zijn van een kleine en een grote school, waarbij de annexe huurders een voorkeur zullen hebben voor een vestiging bij slechts één van de IKC's, hetgeen de gewenste integratie en flexibiliteit niet bevordert. Dit is echter niet getoetst bij de schoolbesturen, zij zullen los van onderhavig onderzoek hun standpunt hierin kenbaar maken. Voordeel van deze variant is dat voor een deel van de schoolgaande kinderen sprake blijft van een nabijgelegen school (gelijk aan de huidige situatie), echter dat is uiteraard afhankelijk van de schoolkeuze. Niet ondenkbaar is dat door de ontwikkeling van twee locaties sprake zal zijn van noodzakelijke extra verkeersbewegingen van ouders, leerkrachten en leerlingen.

Advies

Het advies inzake de locatiekeuze IKC in Opmeer/Spanbroek bestaat uit drie (deels) volgtijdelijke elementen:

1. In Opmeer/Spanbroek zal in eerste instantie moeten worden bepaald of de mogelijkheid van twee op te richten IKC's kansrijk dan wel realistisch is vanuit de gebruikers bezien, zodat hier niet langer onzekerheid over blijft bestaan in de dorpsgemeenschap.
2. Vervolgens wordt geadviseerd om de aangedragen variant van het benutten van het gehele terrein van HOSV als unieke (maar ook financieel problematische) locatie te onderzoeken en - indien er enig zicht is op haalbaarheid - mede te overwegen.
3. Er dient een besluit te worden genomen over verdere uitwerking van de locatie die de beste kans van slagen heeft c.q. naar verwachting kan rekenen op het meeste draagvlak. Bij afvallen van de locatie HOSV is dat in de ogen van de participatiegroep de locatie Bonifatius aan de Wuiver, hetgeen wordt gestaafd door onderhavig locatieonderzoek van BRO. Daarbij dient te worden opgemerkt dat in de ogen van BRO de locatie De Akker/'t Ruimteschip eveneens goede mogelijkheden biedt, maar op minder draagvlak van de participatiegroep kan rekenen..

Na het vastleggen van de uiteindelijke keuze dient het proces te worden opgestart van herbestemming van de vrijkomende locaties en de restgebieden van de te ontwikkelen locatie(s). Hierbij wordt wederom een participatief proces voorgestaan, waarbij met name de omwonenden per locatie worden betrokken.

Bijlagen

- Impressie bibliotheek Opmeer 2022, WFB
- Participatierapport IKC Opmeer, Spanbroek en Hoogwoud conceptversie 6 februari 2019 (separaat)





IMPRESSIE BIBLIOTHEEK OPMEER 2022



1 februari 2022

De Stichting Westfriese Bibliotheken heeft zich in de loop der jaren ontwikkeld tot een multifunctionele plaats van ontmoeting. We ontvangen een brede variatie aan bezoekers en daar creëren we sfeervolle ruimten voor in onze vestigingen. Voor jongere generaties zijn we dé plek waar je jezelf, je passies en talenten kunt ontdekken op een informele manier. Er wordt actief ingezet op jongerenparticipatie door samenwerking met o.a. de Awards. Jongeren organiseren zelf activiteiten en zorgen voor verbinding met jongere kinderen maar ook met de oudere generaties. We ontvangen de volwassenen en ouderen in de huiskamer van Opmeer met koffie en thee, een plek om elkaar te ontmoeten en wij bieden inspirerende activiteiten zodat men mee kan blijven doen in het leven. Hoe wordt dit alles georganiseerd en gefaciliteerd? Inmiddels zijn wij meer en meer gekanteld naar een vrijwilligersorganisatie waarin werkzoekenden, gepensioneerden, nieuwe Nederlanders en jongeren die werkervaring op willen doen een waardevolle bijdrage leveren aan de dynamiek binnen de bibliotheken. We bieden ruimte aan ontmoeting en ontwikkeling, maar ook een podium voor lezingen, voordrachten, workshops en voor kunstzinnige en culturele activiteiten. En er is licht en lucht, om in de drukke maatschappij op adem te komen. Om te reflecteren en jezelf te kunnen ontwikkelen.

INHOUDSOPGAVE

Inhoudsopgave	1
Woord vooraf	2
Een dagje WFB in 2022	3
Wat we doen in de Bibliotheek in 2022	5
Wat we nodig hebben om het mogelijk te maken	6
Slotwoord.....	8

WOORD VOORAF

De WFB is voortdurend in beweging. We spelen in op de veranderingen in de maatschappij en de vraag/verwachting van onze opdrachtgevers en klanten. We zijn een laagdrempelige ontmoetingsplek met een multifunctioneel karakter. Dat betekent dat we onze vestigingen in dat licht ook zichtbaar willen maken; in ruimte en inrichting.

In 2022 zullen we gevestigd zijn in het IKC Opmeer en dat vraagt visie over hoe de functie van de bibliotheek bijdraagt in het totale benaderingsveld van het IKC. Een van onze speerpunten is om een concrete bijdrage te leveren aan de ontwikkeling van kinderen. In een snel veranderende wereld wordt het steeds moeilijker om je plaats in de maatschappij te vinden. Persoonlijk leren is sterk in opkomst, maar in de praktijk met volle klassen en groepen moeilijk uitvoerbaar. De Westfriese Bibliotheken willen een informele leeromgeving bieden waar kinderen spelenderwijs kunnen uitvinden wie ze zijn (authenticiteit), wat ze goed kunnen (talenten), wat ze erg graag willen (passies) en hoe ze daar richting aan kunnen geven (zelfsturing). Onze aanvullende bijdrage in het IKC zal liggen op het te ontginnen terrein van zelfontplooiing en zelfsturing.

Dit document is een aanzet voor verdere verdieping in hoe de Stichting Westfriese Bibliotheken zich kan manifesteren en kan bijdragen in het IKC, in haar rol als maatschappelijke bibliotheek.

Daar hoort een plan bij, inclusief de directe behoeften aan ruimte en voorzieningen. Ook hier is in dit document een voorzet aan gegeven.

Ten slotte hechten we er belang aan te onderschrijven wat de gemeente Opmeer in haar Structuurvisie 2025 als een van de ambities opnam: *“De gemeente streeft ernaar dat de centrumfunctie die de hoofdkern voor de gemeente vervult, wordt behouden en verder wordt versterkt. De gemeente wil de kern mogelijkheden geven zich verder te ontwikkelen om de functie als sub-regionaal centrum te behouden. Dit kan door het vasthouden van de bestaande winkels en overige voorzieningen, zoals bijvoorbeeld de bibliotheek.”*

Chantal Trigallez

Directeur bestuurder

EEN DAGJE WFB IN 2022

We vermeldden het al op het voorblad, als bibliotheek bieden wij een inspirerende laagdrempelige ontmoetingsplaats voor een brede doelgroep binnen het IKC. Waar een leven lang leren centraal staat, en er ruimte is voor bezinning, zelfreflectie en persoonlijke ontwikkeling.

We nemen je even mee naar Abdallah en zijn vrouw Fatima. Ze zijn een paar maanden geleden vanuit de metropool Casablanca, verhuist naar Opmeer, omdat Abdallah zich voor twee jaar gaat verdiepen in de tulpenteelt in West-Friesland. Ofschoon Opmeer geen wereldstad is (*wat bestreden zal worden door de echte Westfriesen*), is het vinden van je weg nog een uitdaging. En waar kun je beter terecht dan bij het IKC. Daar is immers alles gevestigd en leer je de weg door alle procedures in ons land goed kennen, door de begeleiding van de medewerkers van de Westfrieze bibliotheek. Ook voor hun kinderen kan het echtpaar terecht, om een nieuwe taal te leren kennen en leeftijdsgenootjes te ontmoeten bij de voorlees- en tekenhoek.

Marian werkt vandaag met een groepje senioren aan het bijspijkeren van digitale kennis. Met grote trost laat een oudere dame zien hoe zijn een aantal zaken inmiddels zelfstandig digitaal kan regelen.

Twee jongeren van de Award werken in het drukbezochte DigiLAB, waar ze met een groepje van zes kinderen aan een robot bouwen; deze activiteit wordt gesponsord door St. Samen, de kinderen komen uit minder draagkrachtige gezinnen. Als het goed gaat wordt die robot binnenkort ingezet om de koffie en koeken rond te brengen in het IKC.

Een ander groepje kinderen is huiswerk aan het maken. Zij maken daarbij handig gebruik van de aanwezige computers en l-pads. Met vragen kunnen ze terecht bij Gijs, een gepensioneerde onderwijzer uit het dorp. Na het huiswerk blijven ze nog even hangen in de bibliotheek; ze hebben het met elkaar over de laatste spannende boeken en games en helpen een oude dame bij het uitleenstation.

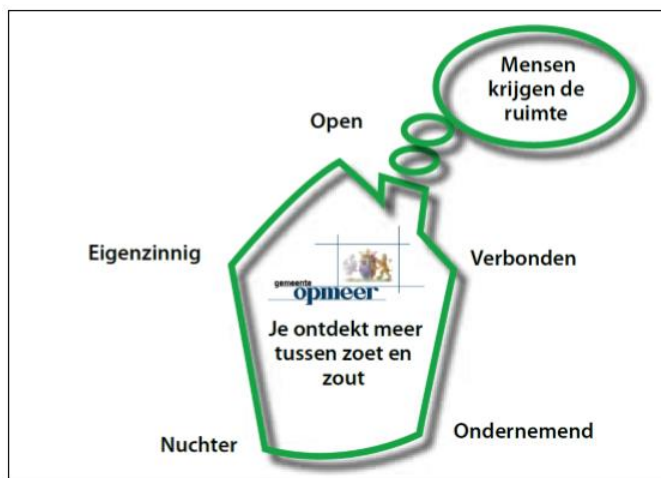
We verplaatsen ons even naar de boeken. Er is ruime keuze. Ondanks de digitalisering die heeft plaatsgevonden, is er een groei in fysieke boeken. Door de nauwe samenwerking met omliggende bibliotheken, de boekenverkoopketens (ook uit de regio) en de Nederlandse uitgeverijen beschikken we over een actuele collectie en kunnen we met een beperkte ruimte, toch steeds een verrassend aanbod leveren. Elly helpt als gastvrouw klanten die niet zelfredzaam zijn, ook adviseert zij onze klanten online over het gebruik van e-books, presentaties van schrijvers in onze bibliotheek en interessante weetjes. Ze heeft inmiddels een enthousiaste groep volgers op ons eigen social media platform “leesin”.

Nog even langs Luuk. Hij is onze contactpersoon van het IKC die alles weet over de gezamenlijke agenda en programmering. In de hal hangt een digitaal scherm waar de weekkalender zichtbaar is. Eind van de week hebben we een gecombineerd podium. “Voorlezen voor het slapen gaan”, waar ouders met hun jonge kinderen een uurtje naar korte verhalen komen luisteren, die worden afgewisseld met muziek. De verhalen worden voorgelezen door een paar ondernemers, die het evenement ook financieel ondersteunen. De muziek wordt verzorgd door de Stichting Muziek Opmeer.

We vergeten bijna de tijd. Eerst maar een broodje eten in het IKCafé. Elke dag goed voorzien en niet duur, waardoor we ook veel mensen uit de nabije omgeving een betaalbare lunch kunnen bieden. Het wordt gerund door stagiaires van diverse opleidingen in de regio. Tijdens de lunch kunnen we ook genieten van het werk van de Expositie Kring Beeldende Kunst Opmeer. We krijgen een voorproefje van hun voorjaarsexpositie die ze later dit jaar in de kerk van Hoogwoud zullen presenteren.

Voor we huiswaarts gaan ontmoeten we Joke. Zij heeft haar zoontje van 4 naar de school in het IKC gebracht voor een “wenmiddag”. Daarnet heeft zij Peter ontmoet die zijn jongste dochtertje voor die zelfde “wenmiddag” op de school bracht. Ze vullen beiden hun middag met werken in de Bibliotheek, de plek van ontmoeting.

Zo staat iedereen centraal in de Bibliotheek, als integraal onderdeel van het IKC, het bruisende hart van Opmeer waar mensen ruimte krijgen en mogen ontdekken.



Figuur 2. De merkwaarden van Opmeer

WAT WE DOEN IN DE BIBLIOTHEEK IN 2022

In 2022 zijn we een bibliotheek die een brede maatschappelijke rol vervult. Daarbij moet gedacht worden aan een inhoudelijke bijdrage (zoals eerder beschreven) vanuit een multifunctionele rol.

Er zal een samenwerking zijn met het onderwijs (denk aan de gezamenlijke vorming van een jeugdbibliotheek, het gezamenlijk initiëren van leerfaciliteiten, het ondersteunen van opleiding en vorming van docenten en programma's voor de leerlingen die zowel de verbeelding als (digi) taalvaardigheid bevorderen).

In het sociaal domein zullen we onze rol vervullen in samenwerking met jongerenwerkers, de instanties die zich bezighouden met werk en inkomen, maar ook met de organisaties die de ouderen ondersteunen om eenzaamheid te bestrijden en werken we met kleinere partners die ons zullen ondersteunen met bijdragen aan gezamenlijke activiteiten (denk aan ZZPers).

Onze rol als stimulerende leeromgeving in de leesbevordering (en andere basisvaardigheden) staat in de activiteiten centraal.

WAT WE NODIG HEBBEN OM HET MOGELIJK TE MAKEN

Om onze rol te kunnen vervullen geven we onderstaand een overzicht van de ruimte en voorzieningen die nodig zijn in het nieuw te ontwerpen IKC.

Vooraleerst is het van belang dat we als Bibliotheek gevestigd zullen zijn op de begane grond. Daarnaast willen we graag “groen” om ons heen. Dus aandacht voor planten, maar ook licht van buitenaf, met zicht op de groene omgeving.

Er zal aandacht zijn voor ruimere openingstijden. Omdat we deel uitmaken van een gebouw met gedeelde voorzieningen waar tevens de scholen gevestigd zullen zijn, is het van belang reeds nu kenbaar te maken dat de bibliotheek – ook tijdens schoolvakanties - dagelijks open is inclusief de avonden en de zaterdag.

In de bibliotheek voorziening bevinden zich de volgende, unieke bibliotheek ruimten:

- Kantoor/bibliotheek werk voorbereidingsruimte, voorzien van opslag 40m²
 - Voor het samenstellen van collectie en ontdekkisten zowel als voor het ongestoord kunnen werken en voorbereiden van activiteiten. Maximaal twee medewerkers.

- Volwassencollectie 128m²
 - Dit is beperkter dan huidige collectie, maar wel de minimale voorziening.
 - Plaats voor leestafel met stoelen 15m²

- Jeugdbibliotheek 135m²
 - Er is een goede mogelijkheid om de jeugdbibliotheek te faciliteren in een nauwe samenwerking met de scholen die zijn ondergebracht in het IKC. Door optimalisering behoeft de school hier dan geen extra ruimte te voorzien. Het voordeel van het onderbrengen van de schoolbibliotheek in de centrale bibliotheek voorzieningen in het IKC, is het feit dat benodigde ondersteunende faciliteiten voor gebruik en uitleen, maar ook vrijwilligers bemensing, voor handen zijn.

- DigiLAB 120m²

Het DigiLAB is onze centrale voorziening voor het aanbieden van een platform voor techniek en de training rondom 21^e -eeuwse vaardigheden

- Uitleen/innamestations 10m²

De bibliotheek zal gebruik maken van de volgende, algemene voorzieningen:

- Cursusruimte 40m²
 - Dit zal een ruimte zijn die dagelijks gebruikt wordt voor cursussen en trainingen. Het gebruik van gedeelde faciliteiten is een mooie optie, er dient echter rekening te worden gehouden met de veelvuldigheid van gebruik. Mogelijk is het aan te

raden voor het IKC meerdere vergader/cursus ruimten te voorzien.

- Vergaderruimte 12m²
 - Het gaat hier om de beschikbaarheid van een kleine ruimte waar met een totaal van maximaal 6 personen kan worden vergaderd.
- We zijn een podium voor mensen uit de omgeving, er is behoefte aan een echt podium en/of presentatie faciliteit.
 - Dit kan in kleinere setting zijn, maar bijvoorbeeld bij een Kinderboekenweek of voorstellingen zoals “Presenteer een boek” is hier een ruimere setting voor nodig.
- Ook in 2022 zullen we de huiskamer willen bieden waar onze bezoekers zich thuis voelen en op hun gemak de krant, een tijdschrift etc. tot zich kunnen nemen, onder het genot van een kop koffie/thee, maar ook in alle rust die ze gewend zijn van de bibliotheek.
 - We kunnen ons voorstellen dat hier in gezamenlijkheid met andere gebruikers een oplossing qua voorziening wordt getroffen. Uitgaande van deze stelling kunnen we als bibliotheek hierin meegaan en gebruik maken van de gezamenlijke voorziening.
 - Mogelijkheid om te exposeren
- Ten aanzien van de IT-voorzieningen geldt dat we werken vanuit Cloud oplossingen en als zodanig is er beperkte behoefte aan een serverruimte.

SLOTWOORD

De Stichting Westfriese Bibliotheken ziet uit naar een wederzijds aanvullende samenwerking binnen het IKC. We hebben een goed beeld over waar we willen staan in 2022.

Om onze rol krachtig in te kunnen vullen, er te mogen zijn voor de inwoners van Opmeer en omgeving, maar ook om in brede zin de cohesie in de samenleving te helpen bevorderen, hechten we eraan om onze identiteit te bewaren en zeker te stellen dat we kunnen beschikken over de noodzakelijke ruimten en voorzieningen.

We gaan uit van een optimale invulling van de samenwerking en vertrouwen op een dynamisch en rijk totaalplan waarbinnen een ieders identiteit bij elkaar het beste naar boven haalt, maar bovenal bij onze bezoekers en omgeving.





